

Методический анализ результатов ГИА-9 2022 года по учебному предмету ОБЩЕСТВОЗНАНИЕ

1.1. СОСТАВИТЕЛИ ОТЧЕТА по учебному предмету ОБЩЕСТВОЗНАНИЕ:

Наименование организации, проводящей анализ результатов ГИА:
Государственное бюджетное учреждение дополнительного профессионального образования «Санкт-Петербургский центр оценки качества образования и информационных технологий»

Ответственные специалисты:

<i>Ответственный специалист, выполнявший анализ результатов ГИА-9 по предмету</i>	<i>ФИО, место работы, должность, ученая степень, ученое звание</i>	<i>Принадлежность специалиста к региональной ПК по учебному предмету, региональным организациям развития образования, повышения квалификации работников образования (при наличии)</i>
	<i>Кудрявцев Антон Викторович, ГБОУ гимназия №248 Кировского района Санкт-Петербурга, учитель</i>	<i>Председатель ПК ГИА-9 по обществознанию</i>
<i>Специалисты, привлекаемые к анализу результатов ГИА-9 по предмету</i>	<i>ФИО, место работы, должность, ученая степень, ученое звание</i>	<i>Принадлежность специалиста к региональной ПК по учебному предмету, региональным организациям развития образования, повышения квалификации работников образования (при наличии)</i>

1.2. Перечень условных обозначений, сокращений и терминов

АТЕ	Административно-территориальная единица
ГВЭ-9	Государственный выпускной экзамен по образовательным программам основного общего образования
ГИА-9	Государственная итоговая аттестация по образовательным программам основного общего образования
КИМ	Контрольные измерительные материалы
ОГЭ	Основной государственный экзамен
ОИВ	Органы исполнительной власти субъектов Российской Федерации, осуществляющие государственное управление в сфере образования
ОО	Образовательная организация, осуществляющая образовательную деятельность по имеющей государственную аккредитацию образовательной программе
РИС	Региональная информационная система обеспечения проведения государственной итоговой аттестации обучающихся, освоивших основные образовательные программы основного общего и среднего общего образования
Рособрнадзор	Федеральная служба по надзору в сфере образования и науки
Участники ГИА-9 с ОВЗ, участники с ОВЗ	Участники ГИА-9 с ограниченными возможностями здоровья
Участник ОГЭ / участник экзамена / участник	Обучающиеся, допущенные в установленном порядке к ГИА в форме ОГЭ
Учебник	Учебник из Федерального перечня допущенных к использованию при реализации имеющих государственную аккредитацию образовательных программ основного общего и среднего общего образования
ФПУ	Федеральный перечень учебников, допущенных к использованию при реализации имеющих государственную аккредитацию образовательных программ основного общего и среднего общего образования

2.1. Количество участников ОГЭ по учебному предмету (за последние годы¹ проведения ОГЭ по предмету) по категориям

Таблица 2-1

Участники ОГЭ	2018 г.		2019 г.		2021 г.		2022 г.	
	чел.	% ²	чел.	%	чел.	%	чел.	%
Выпускники ГОУ	17603	86,31	18512	88,09	-	-	16650	89,51
Выпускники ГОУ (фед. и рег.)	235	1,15	185	0,88	-	-	221	1,18
Выпускники кадетских школ	195	0,96	185	0,88	-	-	216	1,16
Выпускники СПО	1392	6,83	1247	5,93	-	-	644	3,46
Выпускники центров образования	593	2,90	568	2,70	-	-	356	1,91
Выпускники частных ОУ	377	1,84	316	1,50	-	-	514	2,76

ВЫВОД о характере изменения количества участников ОГЭ по предмету:

1. Динамика изменения количества участников ОГЭ по обществознанию в течение периода с 2018 по 2022 годы (исключая 2021 год) свидетельствует о снижении общего количества сдающих, наиболее вероятной причиной которого является увеличение количества сдающих иные предметы по выбору, что свидетельствует как об увеличении широты образовательных запросов выпускников, так и о расширении возможностей для их удовлетворения в условиях региональной системы образования.

2. На фоне снижения общего количества сдающих ОГЭ по обществознанию в Санкт-Петербурге процент выпускников государственных общеобразовательных учреждений возрос; аналогичная тенденция характерна для частных общеобразовательных учреждений; данная тенденция свидетельствует об устойчивом характере обеспечения качества подготовки обучающихся по учебному предмету «обществознание» в процессе реализации Федерального государственного образовательного стандарта основного общего образования и разработанных на его основе общеобразовательных программ общеобразовательных организаций и рабочих программ учителей общественно-научных дисциплин;

3. Возрастание процента выпускников кадетских школ, выбравших ОГЭ по обществознанию, также свидетельствует о наличии позитивных тенденций в обучении обществознанию в кадетских школах;

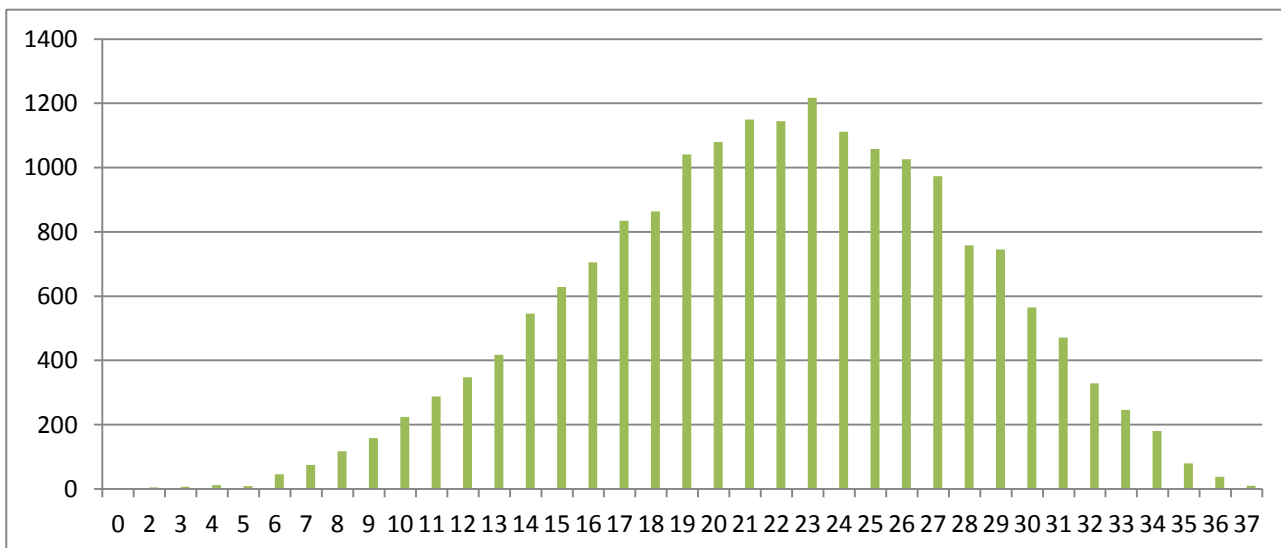
4. Устойчивое снижение общего количества и процента выпускников учреждений среднего профессионального образования и центров образования, выбравших ОГЭ по обществознанию, дает основу предполагать в качестве причин указанного явления как снижение уровня сформированности интереса обучающихся к содержанию учебного предмета «обществознание», так и наличие проблем с обеспечением качества преподавания данного учебного предмета и подготовки выпускников к ОГЭ, что подтверждается данными о низких результатах сдачи выпускниками СПО ОГЭ по обществознанию (наибольший процент (28,25%), получивших отметку «2» при сопоставлении с % получивших отметку «2» в образовательных организациях АТЕ Санкт-Петербурга).

2.2. Основные результаты ОГЭ по учебному предмету

2.2.1. Диаграмма распределения первичных баллов участников ОГЭ по предмету в 2022 г.

¹ Здесь и далее: ввиду того, что в 2021 гг. ОГЭ по предметам по выбору обучающихся не проводился, данный столбец заполняется только в отчетах по русскому языку и математике. В учебных предметах по выбору рассматриваются результаты ОГЭ 2018, 2019, 2022 гг.

² % - Процент от общего числа участников по предмету



2.2.2. Динамика результатов ОГЭ по предмету

Таблица 2-2

Получили отметку	2018 г.		2019 г.		2021 г.		2022 г.	
	чел.	% ³	чел.	%	чел.	%	чел.	%
«2»	85	0,42	109	0,52	-	-	747	4,01
«3»	10945	53,67	11604	55,22	-	-	10189	54,78
«4»	8539	41,87	8545	40,67	-	-	6772	36,41
«5»	826	4,05	755	3,59	-	-	893	4,80

2.2.3. Результаты ОГЭ по АТЕ региона

Таблица 2-3

№ п/п	АТЕ	Всего участников	«2»		«3»		«4»		«5»	
			чел.	%	чел.	%	чел.	%	чел.	%
1.	Адмиралтейский	638	23	3,61	335	52,51	241	37,77	39	6,11
2.	Василеостровский	691	17	2,46	335	48,48	299	43,27	40	5,79
3.	Выборгский	1620	49	3,02	913	56,36	577	35,62	81	5,00
4.	Калининский	1527	52	3,41	821	53,77	582	38,11	72	4,72
5.	Кировский	1172	56	4,78	643	54,86	422	36,01	51	4,35
6.	Колпинский	610	24	3,93	370	60,66	198	32,46	18	2,95
7.	Красногвардейский	1243	40	3,22	699	56,23	445	35,80	59	4,75
8.	Красносельский	1469	71	4,83	871	59,29	470	31,99	57	3,88
9.	Кронштадтский	172	11	6,40	90	52,33	61	35,47	10	5,81
10.	Курортный	233	2	0,86	137	58,80	85	36,48	9	3,86
11.	Московский	965	23	2,38	537	55,65	353	36,58	52	5,39
12.	Невский	1582	52	3,29	896	56,64	568	35,90	66	4,17

³ % - Процент от общего числа участников по предмету

№ п/п	АТЕ	Всего участников	«2»		«3»		«4»		«5»	
			чел.	%	чел.	%	чел.	%	чел.	%
13.	Петроградский	508	14	2,76	231	45,47	219	43,11	44	8,66
14.	Петродворцовый	409	5	1,22	225	55,01	162	39,61	17	4,16
15.	Приморский	1969	62	3,15	1029	52,26	777	39,46	101	5,13
16.	Пушкинский	1011	17	1,68	513	50,74	430	42,53	51	5,04
17.	Фрунзенский	1311	49	3,74	723	55,15	479	36,54	60	4,58
18.	Центральный	899	19	2,11	437	48,61	377	41,94	66	7,34

2.2.4. Результаты по группам участников экзамена с различным уровнем подготовки с учетом типа ОО⁴

Таблица 2-4

№ п/п	Тип ОО	Доля участников, получивших отметку					
		«2»	«3»	«4»	«5»	«4» и «5» (качество обучения)	«3», «4» и «5» (уровень обученности)
1.	Выпускники ГОУ	2,82	54,79	37,65	4,73	42,38	97,18
2.	Выпускники ГОУ (фед. и рег.)	0,00	32,58	48,87	18,55	67,42	100,00
3.	Выпускники кадетских школ	2,31	41,67	48,15	7,87	56,02	97,69
4.	Выпускники СПО	25,62	65,06	8,54	0,78	9,32	74,38
5.	Выпускники центров образования	27,25	62,92	8,99	0,84	9,83	72,75
6.	Выпускники частных ОУ	1,95	50,78	39,69	7,59	47,28	98,05

2.2.5. Выделение перечня ОО, продемонстрировавших наиболее высокие результаты ОГЭ по предмету⁵

Таблица 2-5

№ п/п	Название ОО	Доля участников, получивших отметку «2»	Доля участников, получивших отметки «4» и «5» (качество обучения)	Доля участников, получивших отметки «3», «4» и «5» (уровень обученности)
1.	НОУ "Частная школа «Взмах»	0,000	1,000	1,000
2.	ГБОУ лицей №179	0,000	1,000	1,000
3.	ГБНОУ Аничков лицей	0,000	1,000	1,000
4.	ГБОУ гимназия №116	0,000	0,947	1,000

⁴ Указывается доля обучающихся от общего числа участников по предмету.

⁵ Рекомендуется проводить анализ в случае, если количество участников в этом ОО достаточное для получения статистически достоверных результатов для сравнения.

№ п/п	Название ОО	Доля участников, получивших отметку «2»	Доля участников, получивших отметки «4» и «5» (качество обучения)	Доля участников, получивших отметки «3», «4» и «5» (уровень обученности)
5.	ГБОУ гимназия № 526	0,000	0,944	1,000
6.	ФГКОУ СПб СВУ МО РФ	0,000	0,920	1,000
7.	ГБОУ лицей №150	0,000	0,909	1,000
8.	ГБОУ лицей №470	0,000	0,909	1,000
9.	Пансион воспитанниц СПб	0,000	0,895	1,000
10.	ГБОУ СОШ №619	0,000	0,889	1,000
11.	ГБОУ лицей №369	0,000	0,878	1,000
12.	ГБОУ гимназия №171	0,000	0,857	1,000
13.	ГБОУ гимназия №524	0,000	0,852	1,000
14.	ГБОУ Петергофская гимназия	0,000	0,852	1,000
15.	ГБОУ гимназия №157	0,000	0,850	1,000
16.	ГБОУ СОШ №16	0,000	0,846	1,000
17.	ГБОУ СОШ №23	0,000	0,829	1,000
18.	ГБОУ СОШ №530	0,000	0,821	1,000
19.	ЧОУ Гимназия Петершале	0,000	0,818	1,000
20.	ГБОУ СОШ №207	0,000	0,810	1,000
21.	ГБОУ СОШ №266	0,000	0,800	1,000
22.	ГБОУ лицей №373	0,000	0,800	1,000
23.	ГБОУ СОШ №548	0,000	0,800	1,000
24.	ГБОУ гимназия №652	0,000	0,800	1,000
25.	ГБОУ СОШ №636	0,000	0,800	1,000
26.	ГБОУ Гимназия №587	0,000	0,794	1,000
27.	ЧОУ "Школа «Шамир»	0,000	0,786	1,000
28.	ГБОУ гимназия №66	0,000	0,778	1,000
29.	ГБОУ лицей №244	0,000	0,773	1,000
30.	ГБОУ СОШ №422	0,000	0,759	1,000
31.	ГБОУ гимназия №192	0,000	0,750	1,000
32.	ГБОУ лицей №419	0,000	0,750	1,000

№ п/п	Название ОО	Доля участников, получивших отметку «2»	Доля участников, получивших отметки «4» и «5» (качество обучения)	Доля участников, получивших отметки «3», «4» и «5» (уровень обученности)
33.	ГБОУ гимназия №24	0,000	0,750	1,000
34.	ГБОУ гимназия №261	0,000	0,744	1,000
35.	ГБОУ СОШ №591	0,000	0,737	1,000
36.	ГБОУ СОШ №35	0,000	0,737	1,000
37.	ГБОУ лицей №64	0,000	0,733	1,000
38.	ГБОУ СОШ №382	0,000	0,727	1,000
39.	ГБОУ СОШ №127	0,000	0,727	1,000
40.	Вторая Санкт-Петербургская Гимназия	0,000	0,727	1,000
41.	ГБОУ Гимназия №63	0,000	0,724	1,000
42.	ГБОУ лицей №95	0,000	0,722	1,000
43.	ГБОУ СОШ №489	0,000	0,721	1,000
44.	ГБОУ гимназия №406	0,000	0,720	1,000
45.	ГБОУ СОШ №331	0,000	0,714	1,000
46.	ГБОУ Гимназия №284	0,000	0,714	1,000
47.	ГБОУ СОШ №423	0,000	0,714	1,000
48.	ГБОУ СОШ №141	0,000	0,714	1,000
49.	ГБОУ СОШ №263	0,000	0,706	1,000
50.	ГБОУ гимназия №628	0,000	0,706	1,000
51.	ГБОУ СОШ №80	0,000	0,706	1,000
52.	ГБОУ гимназия №190	0,000	0,703	1,000
53.	СПб ГБПОУ "УОР №1"	0,100	0,700	0,900
54.	ГБОУ гимназия №73	0,000	0,700	1,000
55.	ГБОУ лицей №144	0,000	0,690	1,000
56.	ГБОУ СОШ №625	0,000	0,688	1,000
57.	ГБОУ СОШ №135	0,000	0,682	1,000
58.	ГБОУ гимназия №205	0,000	0,676	1,000
59.	ГБОУ СОШ №436	0,000	0,667	1,000
60.	ГБОУ СОШ №598	0,000	0,667	1,000

2.2.6. Выделение перечня ОО, продемонстрировавших низкие результаты ОГЭ по предмету⁵

Таблица 2-6

№ п/п	Название ОО	Доля участников, получивших отметку «2»	Доля участников, получивших отметки «4» и «5» (качество обучения)	Доля участников, получивших отметки «3», «4» и «5» (уровень обученности)
1.	(19116) СПб ГБПОУ "ИСЛ"	0,489	0,067	0,511
2.	ГБОУ СОШ №153-Ф	0,481	0,019	0,519
3.	(19080) СПб ГБПОУ "Автомобильный колледж"	0,392	0,059	0,608
4.	(19006) Ижорский колледж	0,381	0,048	0,619
5.	(19111) С-Пб ГБПОУ "Колледж отраслевых технологий "Краснодеревец"	0,375	0	0,625
6.	ГБОУ ЦО №167	0,352	0,074	0,648
7.	ГБОУ СОШ №109	0,348	0,217	0,652
8.	ГБОУ ЦО №162	0,341	0,024	0,659
9.	(19048) СПбГБПОУ «КЛ»	0,324	0,118	0,676
10.	(19035) СПб ГБПОУ Охтинский колледж	0,318	0,045	0,682
11.	(19054) СПб ГБПОУ НК им. А.Г.Неболсина	0,313	0	0,688
12.	ГБОУ СОШ №125	0,303	0,091	0,697
13.	ГБОУ Школа-интернат №28	0,295	0,068	0,705
14.	(19042) СПб ГБПОУ "Промышленно-технологический колледж им. Н.И. Путилова"	0,294	0,029	0,706
15.	ГБОУ ЦО №633	0,29	0,129	0,71
16.	(19148) СПб ГБ ПОУ "Петродворцовый колледж"	0,286	0,054	0,714
17.	(19120) СПб ГБ ПОУ "СТК им.С. И. Мосина"	0,275	0,1	0,725
18.	ГБОУ ЦО №1 СПб	0,25	0	0,75
19.	ГБОУ ЦО №170	0,25	0,125	0,75
20.	(19052) СПб ГБОУ "Реставрационный"	0,243	0	0,757

№ п/п	Название ОО	Доля участников, получивших отметку «2»	Доля участников, получивших отметки «4» и «5» (качество обучения)	Доля участников, получивших отметки «3», «4» и «5» (уровень обученности)
	колледж "Кировский"			
21.	ГБОУ ЦО №195	0,239	0,08	0,761
22.	ГБОУ СОШ №19	0,231	0,115	0,769
23.	ГБОУ СОШ №475	0,2	0,1	0,8
24.	ГБОУ СОШ №474	0,2	0,2	0,8
25.	ГБОУ СОШ №268	0,183	0,1	0,817
26.	(19050) СПб ГБПОУ "КПСС"	0,182	0	0,818
27.	ГБОУ СОШ №17	0,176	0,147	0,824
28.	(19110) СПб ГБПОУ "Техникум "Автосервис" (МЦПК)"	0,167	0,048	0,833
29.	ГБОУ СОШ №536	0,162	0,189	0,838
30.	ГБОУ СОШ №186	0,158	0,105	0,842
31.	ГБОУ СОШ №562	0,154	0,154	0,846
32.	ГБОУ СОШ №394	0,154	0,231	0,846
33.	ГБОУ СОШ №596	0,152	0,152	0,848
34.	ГБОУ СОШ №390	0,15	0,1	0,85
35.	ГБОУ СОШ №350	0,135	0,135	0,865
36.	(19043) СПб ГБПОУ "МРЦПК"ТЭиМ"	0,133	0	0,867
37.	ГБОУ СОШ №440	0,133	0,067	0,867
38.	ГБОУ СОШ №308	0,133	0,133	0,867
39.	СПб ГБПОУ «УОР № 2 (техникум)»	0,133	0,2	0,867
40.	ГБОУ СОШ №684 «Берегиня»	0,125	0,208	0,875
41.	ГБОУ СОШ №326	0,114	0,171	0,886
42.	ГБОУ СОШ №451	0,111	0,167	0,889
43.	ГБОУ СОШ №354	0,108	0,216	0,892
44.	ГБОУ СОШ №427	0,107	0,214	0,893
45.	ГБОУ СОШ №262	0,106	0,197	0,894
46.	ГБОУ СОШ №122	0,105	0,211	0,895
47.	ГБОУ ЦО №80	0,1	0,1	0,9
48.	ГБОУ СОШ №75	0,1	0,25	0,9

№ п/п	Название ОО	Доля участников, получивших отметку «2»	Доля участников, получивших отметки «4» и «5» (качество обучения)	Доля участников, получивших отметки «3», «4» и «5» (уровень обученности)
49.	ГБОУ СОШ №58	0,094	0,189	0,906
50.	ГБОУ школа №294	0,091	0,182	0,909
51.	ГБОУ СОШ №39	0,091	0,182	0,909
52.	ГБОУ СОШ №291	0,089	0,241	0,911
53.	(19057) СПб ГБПОУ "КПТ"	0,086	0,086	0,914
54.	ГБОУ СОШ №285	0,081	0,216	0,919
55.	ГБОУ СОШ №097	0,08	0,08	0,92
56.	ГБОУ СОШ №391	0,078	0,235	0,922
57.	ГБОУ СОШ №251	0,071	0,179	0,929
58.	ГБОУ СОШ №444	0,071	0,214	0,929
59.	ГБОУ СОШ №442	0,071	0,214	0,929
60.	ГБОУ СОШ №559	0,071	0,25	0,929

2.2.7 ВЫВОДЫ о характере результатов ОГЭ по предмету в 2022 году и в динамике.

1. Анализ распределения первичных баллов свидетельствует преобладании в совокупности участников ОГЭ по обществознанию в 2022 году группы, получившей первичные баллы в диапазоне от 13 до 23, что соответствует отметке «3» по принятой в Санкт-Петербурге шкале перевода первичных баллов в отметку по 5-балльной системе.

2. 95,99% выпускников, сдававших ОГЭ по обществознанию в 2022 году получили отметки «3», «4» и «5», характеризующие наличие уровня обученности по учебному предмету «обществознание».

3. В числе успешно сдавших экзамен выпускников, количество получивших отметку «4» составляет 37,93%, а количество получивших отметку «5» составляет 5,00%; доля тех, кто показал результаты «4» и «5», характеризующие качество обучения, составляет 42,93%, то есть менее половины выпускников, характеризующихся положительным уровнем обученности.

4. Наибольшего значения показателя уровня обученности (% выпускников, получивших на ОГЭ отметки «3», «4» и «5») достигли образовательные организации Курортного района (99,14%), Петродворцового района (98,78%) и Пушкинского района (98,32%), а наименьшего значения - образовательные организации Кировского района (95,22%), Красносельского района (95,17%) и Кронштадтского района (93,60%).

5. Наибольшего значения показателя качества обучения (% выпускников, получивших на ОГЭ отметки «4» и «5») достигли образовательные организации Петроградского района (51,77%), Центрального района (49,28%) и Василеостровского района (49,06%), а наименьшего - образовательные организации Курортного района (40,34%), Красносельского района (35,87%) и Колпинского района (35,41%).

6. Наибольшим количеством выпускников, получивших отметки «5», характеризуются образовательные организации Петроградского района (8,66%), Центрального района (7,34%) и Адмиралтейского района (6,11%).

7. Наибольшим количеством выпускников, получивших отметки «2», характеризуются образовательные организации Кронштадтского района (6,40%), Красносельского района (4,83%) и Кировского района (4,78%).

8. Среди образовательных организаций, относящихся к различным типам:

- наибольшим значением показателя уровня обученности характеризуются выпускники государственных общеобразовательных учреждений федерального и регионального подчинения (100%) и частных общеобразовательных учреждений (98,05%);

- наибольшим значением показателя качества обучения, характеризуются выпускники государственных общеобразовательных учреждений федерального и регионального подчинения (67,42%) и кадетских школ (56,02%); выпускники образовательных организаций данных типов показывают и наибольшую долю получивших на ОГЭ по обществознанию отметки «5» (18,55% и 7,87% соответственно);

- наименьшими значениями показателей уровня обученности, качества обучения, наименьшей долей выпускников, получивших на ОГЭ отметки «5» и наибольшей долей выпускников, получивших на ОГЭ отметки «2» характеризуются выпускники организаций среднего профессионального образования и центров образования;

9. Среди образовательных организаций, продемонстрировавших наиболее высокие результаты ОГЭ по обществознанию в числе 10 образовательных организаций с наибольшей долей выпускников, получивших отметки «4» и «5» (качество обучения) присутствуют 2 гимназии, 4 лицея, 1 средняя общеобразовательная школа, 1 частная школа, Суворовское училище Министерства обороны РФ, Пансион воспитанниц, что свидетельствует о позитивном влиянии специфики образовательных программ повышенного уровня и профильной специализации образовательных организаций на уровень качества результатов ОГЭ по обществознанию;

10. Среди образовательных организаций, продемонстрировавших наиболее низкие результаты ОГЭ по обществознанию в числе 10 образовательных организаций с наименьшей долей выпускников, получивших отметки «4» и «5» (качество обучения) присутствуют 1 средняя общеобразовательная школа, 1 частная школа, 2 центра образования, 5 колледжей и 2 профессиональных училища, что свидетельствует о наличии проблем с преподаванием учебного предмета «обществознание» и подготовкой к ОГЭ по данному предмету в образовательных организациях, решающих проблемы профессиональной подготовки и социальной адаптации обучающихся;

11. Анализ динамики результатов ОГЭ по обществознанию в 2018, 2019 и 2022 годах (в 2021 году ОГЭ по обществознанию не проводился), свидетельствует о наличии нескольких тенденций:

- количество выпускников, получивших отметку «2» в течение всего периода, непрерывно возрастает с долей процента до 4,01%, что свидетельствует, с одной стороны, об обострении ряда проблем с преподаванием учебного предмета «Обществознание» и подготовкой обучающихся к ОГЭ, а, с другой стороны, о сближении порогового значения минимального первичного балла для получения отметки «3» со значением, рекомендуемым ФИПИ.

- количество выпускников, получивших отметку «3» в течение всего периода, остается стабильно наибольшим, что свидетельствует, с одной стороны, о сложившейся в регионе системе преподавания учебного предмета «обществознание», обеспечивающей достижение обучающимися удовлетворительного уровня обученности, а, с другой стороны, о наличии нерешенных в течение ряда лет проблем, препятствующих повышению качества обучения;

- количество выпускников, получивших на экзамене отметку «4» из года в год снижается, что подтверждает наличие проблем как с реализацией программы обучения обществознанию, так и с организацией подготовки к экзамену, в том числе, с обеспечением формирования мотивации обучающихся на достижение высоких результатов;

- количество выпускников, получивших на экзамене отметку «5» менялось разнонаправленно с повышением в 2022 году относительно 2021 и 2019 года на 67 и 118 человек соответственно, что свидетельствует, с одной стороны, о наличии резервов повышения качества знаний выпускников по обществознанию и мотивации у ряда обучающихся на достижение высоких результатов, но, с другой стороны, о недостаточной эффективности организации работы с обучающимися, проявляющими способности к освоению общественно-научных дисциплин;

- в течение периода с 2018 по 2022 год имело место снижение показателя качества обучения:

в 2018 году – 9391 человек, в 2019 году – 9300 человек, в 2022 году – 7665 человек, что, помимо вышеназванных проблем могло быть вызвано влиянием перерыва в экзаменационном процессе в результате пандемии COVID-19.

2.3. Анализ результатов выполнения заданий КИМ ОГЭ

2.3.1. Краткая характеристика КИМ по предмету

Контрольные измерительные материалы ОГЭ по обществознанию 2022 года существенно изменились по сравнению с КИМ 2019 года, после которого ОГЭ по обществознанию в регионе не проводился. Изменения коснулись структуры работы, количества, типологии и содержания отдельных экзаменационных заданий, а также системы оценивания экзаменационной работы. Поскольку и в 2020 год, и в 2021 году Федеральным институтом педагогических измерений выпускались демонстрационные варианты, Кодификаторы элементов содержания экзаменационной работы и Спецификации контрольных измерительных материалов, участники образовательного процесса и эксперты предметной комиссии по обществознанию имели возможность проанализировать указанные изменения.

Наиболее существенные изменения были произведены в 2020 году и состояли в следующем:

- все задания КИМ были направлены на проверку сформированности умений на основе работы с материалом содержания курса;
- произошел отказ от деления экзаменационной работы на две части, содержащие отдельно задания с кратким и развернутым ответами;
- общее количество заданий сокращено с 31 до 24 заданий;
- количество заданий базового уровня сложности сократилось с 16 до 13, количество заданий повышенного уровня сложности – с 13 до 9, количество заданий высокого уровня сложности осталось неизменным;
- сокращено количество заданий с выбором ответа с 20 до 14 заданий;
- исключено задание на формальное различие фактов и мнений;
- сокращено с 6 до 4 количество заданий с развернутым ответом по тексту;
- добавлены новые виды заданий с развернутым ответом, позволяющие более эффективно обеспечить преемственность между ОГЭ и ЕГЭ по обществознанию: задание с кратким ответом на выявление структурных элементов понятия с помощью таблицы, задание-задача на финансовую грамотность и задание на поиск социальной информации, представленной в форме диаграммы или таблицы;
- общий первичный балл, выставляемый за выполненную экзаменационную работу, сократился с 39 до 35 баллов;
- в системе оценивания экзаменационной работы добавилось политомическое задание 12, оцениваемое 4 баллами;

Спецификация контрольных измерительных материалов экзаменационной работы по обществознанию зафиксировала дополнительные изменения, состоящие в следующем:

- количество заданий базового уровня сложности увеличилось с 13 до 14, количество заданий повышенного уровня сложности сократилось с 9 до 8, количество заданий высокого уровня сложности осталось неизменным;
- сокращено количество заданий с выбором ответа с 14 до 13 заданий;
- добавлено 1 задание с развернутым ответом на анализ визуальной информации фотоизображения;
- общий первичный балл, выставляемый за выполненную экзаменационную работу, увеличился с 35 до 37 баллов.

Структура и содержание КИМ ОГЭ по обществознанию в 2022 году по сравнению с 2021 годом не изменились.

Для проведения в 2022 году ОГЭ по обществознанию в регионе были составлены 4 варианта экзаменационной работы с использованием банка заданий ФИПИ на основе Спецификации контрольных измерительных материалов для проведения в 2022 году основного государственного экзамена по обществознанию, утвержденной 27 октября 2021 года.

Каждый вариант экзаменационной работы включал в себя 24 задания: 16 заданий с кратким ответом и 8 заданий с развернутым ответом.

Каждое дихотомическое задание с выбором ответа 2–4, 7–11, 13, 14, 16–18 представляло разделы курса учебного предмета «Обществознание»: задания 2 – 4 относились к разделам «Человек и общество» и «Сфера духовной культуры» с учетом сборки варианта КИМ, задания 9 – 9 относились к разделу «Экономика», задания 10 и 11 относились к разделу «Социальная сфера», задания 13 и 14 относились к разделу «Сфера политики и социального управления», задания 16 – 18 относились к разделу «Право».

Задания с кратким ответом 15, 19 и 20 были реализованы на основе различного содержания в каждом из вариантов КИМ 2022.

Политомическое задание 15 на установление соответствия:

- в варианте 2207 на основе контролируемого элемента 1.6 Деятельность человека и её основные формы (труд, игра, учение);

- в варианте 2208 на основе контролируемых элементов 6.13 Гражданские правоотношения. Права собственности. Права потребителей и 6.16 Административные правоотношения, правонарушения и наказания;

- в варианте 2209 на основе контролируемого элемента 3.12 Экономические цели и функции государства;

- в варианте 2210 на основе контролируемого элемента 6.9 Понятие прав, свобод и обязанностей. Права и свободы человека и гражданина в Российской Федерации, их гарантии. Конституционные обязанности гражданина.

Дихотомическое задание 19 на сравнение социальных явлений 2:

- в варианте 2207 на основе контролируемых элементов 4.4 Социальные ценности и нормы и 6.1. Право и его роль в жизни общества и государства;

- в варианте 2208 на основе контролируемых элементов 2.1 Сфера духовной культуры и ее особенности и 2.2 Наука в жизни современного общества;

- в варианте 2209 на основе контролируемого элемента 1.6 Деятельность человека и её основные формы (труд, игра, учение);

- в варианте 2210 на основе контролируемого элемента 1.4 Биологическое и социальное в человеке.

Дихотомическое задание 20 с кратким ответом на выявление структурных элементов понятия с помощью таблицы:

- в варианте 2207 на основе контролируемого элемента 1.3 Основные сферы общественной жизни, их взаимосвязь;

- в варианте 2208 на основе контролируемого элемента 2.1 Сфера духовной культуры и ее особенности;

- в варианте 2209 на основе контролируемого элемента 1.4 Биологическое и социальное в человеке.;

- в варианте 2210 на основе контролируемого элемента 5.4 Формы государства.

Политомическое задание 6 с развернутым ответом на владение финансовой грамотностью реализовано во всех вариантах КИМ 2022 года на основе контролируемых элементов 3.13 Банковские услуги, предоставляемые гражданам: депозит, кредит, платёжная карта, электронные деньги, денежный перевод, обмен валюты. Формы дистанционного банковского обслуживания: банкомат, мобильный банкинг, онлайн-банкинг и 3.14 Экономические функции домохозяйства. Потребление домашних хозяйств. Семейный бюджет. Источники доходов и расходов семьи. Активы и пассивы. Личный финансовый план. Сбережения.

Политомические задания с развернутым ответом 1, 5, 12 и 21 – 24 позволяющие проверить одни и те же или сходные умения были реализованы на различных элементах содержания в каждом из вариантов КИМ 2022 года.

Задание 1 на выбор и раскрытие смысла понятий:

- в варианте 2207 на основе контролируемых элементов 5.5 Политический режим. Демократия и 5.7 Участие граждан в политической жизни;

- в варианте 2208 на основе контролируемого элемента 4.1 Социальная структура общества;

- в варианте 2209 на основе контролируемых элементов 3.13 Банковские услуги, предоставляемые гражданам: депозит, кредит, платёжная карта, электронные деньги, денежный перевод, обмен валюты. Формы дистанционного банковского обслуживания: банкомат, мобильный банкинг, онлайн-банкинг и 3.14 Экономические функции домохозяйства. Потребление домашних хозяйств. Семейный бюджет. Источники доходов и

- расходов семьи. Активы и пассивы. Личный финансовый план. Сбережения;
- в варианте 2210 на основе контролируемых элементов 2.1 Сфера духовной культуры и ее особенности и 2.2 Наука в жизни современного общества.
- Задание 5 на анализ визуальной информации фотоизображения:
- в варианте 2207 на основе контролируемого элемента 2.3 Образование и его значимость в условиях информационного общества. Возможности получения общего и профессионального образования в Российской Федерации;
 - в варианте 2208 на основе контролируемого элемента 1.4 Биологическое и социальное в человеке;
 - в варианте 2209 на основе контролируемого элемента 3.4 Производство, производительность труда. Разделение труда и специализация;
 - в варианте 2210 на основе контролируемых элементов 3.5 Обмен, торговля и 3.13 Банковские услуги, предоставляемые гражданам: депозит, кредит, платёжная карта, электронные деньги, денежный перевод, обмен валюты. Формы дистанционного банковского обслуживания: банкомат, мобильный банкинг, онлайн-банкинг.
- Задание 12 на поиск социальной информации, представленной в форме диаграммы или таблицы:
- в варианте 2207 на основе контролируемого элемента 3.13 Банковские услуги, предоставляемые гражданам: депозит, кредит, платёжная карта, электронные деньги, денежный перевод, обмен валюты. Формы дистанционного банковского обслуживания: банкомат, мобильный банкинг, онлайн-банкинг;
 - в варианте 2208 на основе контролируемого элемента 1.5 Личность. Особенности подросткового возраста;
 - в варианте 2209 на основе контролируемого элемента 3.14 Экономические функции домохозяйства. Потребление домашних хозяйств. Семейный бюджет. Источники доходов и расходов семьи. Активы и пассивы. Личный финансовый план. Сбережения
 - в варианте 2210 на основе контролируемых элементов 1.1 Общество как форма жизнедеятельности людей и 1.2 Взаимодействие общества и природы
- Задания 21–24, объединенные в составные задания с фрагментами адаптированных научно-популярных текстов:
- в варианте 2207 на основе контролируемых элементов 3.5 Обмен, торговля и 3.6 Рынок и рыночный механизм;
 - в варианте 2208 на основе контролируемого элемента 1.7 Человек и его ближайшее окружение. Межличностные отношения. Общение
 - в варианте 2209 на основе контролируемого элемента 3.11 Налоги, уплачиваемые гражданами;
 - в варианте 2210 на основе контролируемого элемента 4.2 Семья как малая группа. Отношения между поколениями
- Каждое задание каждого из вариантов КИМ ОГЭ 2022 года было направлено на контроль сформированности определённых умений:
- задание 1 – знать/понимать социальные свойства человека, его взаимодействие с другими людьми; сущность общества; характерные черты сфер жизни общества; содержание и значение социальных норм;
 - задания 4, 9, 11, 14, 15, 18, 20 – умение объяснять взаимосвязи изученных социальных объектов;
 - задания 2, 3, 6, 8, 13, 17 – умение приводить примеры социальных объектов определённого типа и / или умение решать познавательные и практические задачи;
 - задания 5 и 12 – умения осуществлять поиск социальной информации по заданной теме из фотоизображения и диаграммы/таблицы и оценивать поведение людей с точки зрения социальных норм, экономической рациональности;
 - задания 7, 10, 16 – умение описывать основные социальные объекты, явления, процессы с выделением их существенных признаков, структурных элементов и основных функций и / или умение решать познавательные и практические задачи;
 - задание 19 – умение сравнивать социальные объекты, явления, процессы, их элементы и основные функции, выявлять черты их сходства и различия;
 - задания 21 – умение составлять простой план текста;
 - задание 22 – умение давать ответы на вопросы на основе информации текста;

- задание 23 – умение приводить примеры социальных объектов, явлений, процессов определённого типа;
- задание 24 – умение анализировать, обобщать, систематизировать и конкретизировать социальную информацию из адаптированных источников, соотносить её с собственными знаниями.

2.3.2. Статистический анализ выполнения заданий КИМ ОГЭ в 2022 году

Результаты выполнения выпускниками экзаменационных заданий ОГЭ по обществознанию в 2022 году проанализированы на основе обобщенного плана варианта КИМ по обществознанию с указанием средних процентов выполнения по каждой линии заданий в регионе.

Таблица 2-7

Номер задания в КИМ	Проверяемые элементы содержания / умения	Уровень сложности задания	Средний процент выполнения ⁶	Процент выполнения ⁶ по региону в группах, получивших отметку			
				«2»	«3»	«4»	«5»
1	1.1-6.17/ 1.1-1.4	П	50,33	9,50	37,04	71,53	92,96
2	1.1-1.8, 2.1-2.5/ 2.1/2.4/2.6	Б	86,51	66,36	84,17	92,32	97,07
3	1.1-1.8, 2.1-2.5/ 2.1/2.4/2.6	П	72,75	38,24	66,85	84,81	95,38
4	1.1-1.8, 2.1-2.5/ 2.3	Б	79,25	50,23	75,08	88,41	96,96
5	1.1-6.17/ 2.5, 2.7	Б	38,72	7,09	26,22	55,88	89,94
6	3.13-3.14/ 2.4/2.6	Б	88,87	62,38	87,15	95,11	98,54
7	3.1-3.12/ 2.1	Б	71,79	40,11	65,31	83,90	96,17
8	3.1-3.12/ 2.4/2.6	Б	82,67	52,10	78,82	92,05	97,64
9	3.1-3.12/ 2.3	П	72,99	41,20	65,90	86,41	94,14
10	4.1-4.6/ 2.1/2.6	Б	78,45	45,87	73,93	88,85	95,83
11	4.1-4.6/ 2.3	П	63,04	33,72	55,77	75,57	89,41
12	1.1-6.17/ 2.5, 2.7	П	59,21	11,76	50,33	76,60	92,29
13	5.1-5.10/ 2.1/2.6	Б	74,49	40,97	67,42	87,98	97,52
14	5.1-5.10/ 2.3	П	51,12	27,18	43,91	62,11	80,74
15	1.1-6.17/ 2.3	Б	62,39	44,59	58,11	69,07	83,95
16	6.1, 6.2, 6.5– 6.12, 6.14/ 2.1	Б	68,03	56,00	62,52	75,40	89,30
17	6.3, 6.4, 6.13, 6.15–6.17/ 2.4/2.6	Б	88,06	67,13	86,62	92,89	97,52
18	6.1-6.17/ 2.3	П	37,51	20,72	29,47	47,50	73,31

⁶ Вычисляется по формуле $p = \frac{N}{nt} \cdot 100\%$, где N – сумма первичных баллов, полученных всеми участниками группы за выполнение задания, n – количество участников в группе, t – максимальный первичный балл за задание.

Номер задания в КИМ	Проверяемые элементы содержания / умения	Уровень сложности задания	Средний процент выполнения ⁶	Процент выполнения ⁶ по региону в группах, получивших отметку			
				«2»	«3»	«4»	«5»
	2.3						
19	1.1-6.17/ 2.2	Б	84,23	45,17	81,04	94,42	98,20
20	1.1-6.17/ 2.3	Б	63,46	17,60	52,90	83,26	94,26
21	1.1-6.17/ 2.7	П	39,21	7,52	30,90	52,37	75,45
22	1.1-6.17/ 2.7	Б	64,18	12,31	54,58	83,68	95,66
23	1.1-6.17/ 2.4, 2.7	В	29,82	1,84	16,25	47,90	80,33
24	1.1-6.17/ 2.3/2.7	В	30,29	3,74	18,75	45,91	75,39

Аспектами анализа качества выполнения заданий КИМ ОГЭ выделены следующие аспекты:

- анализ средних процентов выполнения заданий всей совокупностью участников ОГЭ;
- анализ средних процентов выполнения заданий группами участников ОГЭ, получивших отметки «2», «3», «4» и «5».

На основании анализа значения показателя среднего процента выполнения заданий всей совокупностью участников ОГЭ могут быть сделаны следующие выводы:

1. К успешно выполненным участниками ОГЭ в регионе (процент выполнения 64,86% и выше) относятся 12 заданий (50% от общего количества заданий КИМ), характеризующихся:

- по уровню сложности: 10 заданий базового уровня (71,42% от количества заданий базового уровня), 2 задания повышенного уровня (25% от количества заданий повышенного уровня);
- по форме ответа: 11 заданий с кратким ответом (68,75% от количества заданий с кратким ответом) и 1 задание с развернутым ответом (12,50% от количества заданий с развернутым ответом).

Таким образом, участниками ОГЭ по обществознанию в 2022 году успешно выполнялись в основном задания с кратким ответом базового уровня, что свидетельствует о наличии неиспользованных возможностей повышения качества результатов за счет выполнения заданий повышенного и высокого уровня сложности;

2. К заданиям, выполненным с недостаточным уровнем качества (процент выполнения 35,12 и ниже) относятся 2 задания (8,33% от общего количества заданий КИМ), являющиеся заданиями высокого уровня (100% от количества заданий высокого уровня) и относящиеся к заданиям с развернутым ответом (25,00% от количества заданий с развернутым ответом), являющиеся компонентами составного задания со фрагментом адаптированного научно-популярного текста (50% от количества фрагментов составного задания).

Таким образом, с одной стороны, низкое качество результатов выполнения заданий может объясняться их высоким уровнем сложности, а, с другой стороны, низкое качество результатов свидетельствует о наличии пробелов знаниях содержания учебного предмета «обществознание» и несформированности соответствующих умений выпускников;

3. Среди результатов ОГЭ 2022 года:

- к заданиям базового уровня сложности с процентом выполнения ниже 50% относится только 1 задание (задание 5) с развернутым ответом (12,5% от количества заданий с развернутым ответом, 7,14% от количества заданий базового уровня.
- задания повышенного и высокого уровней с процентом выполнения ниже 15% отсутствуют.

Таким образом, может быть сделан вывод о том, что с одной стороны, имеют место проблемы с формированием умений обучающихся, необходимых для анализа социальной информации, содержащейся в фотоизображении, а, с другой стороны, о в условиях образовательной системы региона в целом обеспечивается достаточное качество подготовки выпускников к ОГЭ по обществознанию;

4. Выпускниками в 2022 году лучше было усвоено содержание разделов «Человек и общество» и «Сфера духовной культуры», а хуже – раздела «Сфера политики и социального

управления».

Данное соотношение является достаточно устойчивым на протяжении ряда лет. Содержание разделов «Человек и общество» и «Сфера духовной культуры» является более понятным для обучающихся, поскольку связано с близкими и понятными им явлениями, кроме того, поддержано содержанием курсов «История» и «Литература». Содержание раздела «Сфера политики и социального управления» традиционно является трудным для восприятия обучающимися, чей социальный опыт не включает в большинстве случаев взаимодействия в политической сфере и для которых осмысление актуальной политической информации представляет значительную трудность.

В группах выпускников, получивших отметки «2» и «3», соотношение лучше и хуже усвоенных разделов содержания сохраняется таким же, как и для всей совокупности выпускников.

В группах выпускников, получивших отметки «4» и «5» лучше было усвоено содержание раздела «Экономика», а хуже – содержание раздела «Право». Данное явление может быть объяснено с учетом фактора преемственности содержания курсов учебного предмета «Обществознание» на ступенях основного общего и среднего общего образования, а также выбора успешными учениками социально-экономической направленности дальнейшего образовательного маршрута, что и мотивирует их на интенсивное изучение раздела «Экономика». Содержание раздела «Право» является традиционно трудным для освоения выпускниками 9-х классов, к тому же, с учетом соотношения количества выпускников, выбирающих для себя образовательные маршруты, связанные с изучением экономики и права, можно объяснить приоритетность для хорошо подготовленных обучающихся раздела «Экономика» по сравнению со значимостью раздела «Право».

5. Успешно сформированными могут считаться умения: 2.1, 2.2, и 2.6.

При этом необходимо отметить, что сформированность умения 2.4 приводит примеры социальных объектов ниже, нежели иных умений.

6. Недостаточно сформированными умениями могут считаться умения 2.3, 2.5 и 2.7.

7. Группа выпускников, получивших отметки «2», является наименьшей по численности (4,01% от общего количества сдававших). На основании анализа средних процентов выполнения заданий данной группой выпускников, могут быть сделаны следующие выводы:

- к успешно выполненным (процент выполнения 64,86% и выше) относятся только 2 задания (8,33% от общего количества заданий) базового уровня (14,29% от количества заданий базового уровня) с кратким ответом (12,50% от количества заданий с кратким ответом);

- к выполненным с недостаточным уровнем качества (процент выполнения 35,12% и ниже) относятся 11 заданий (45,83% от общего количества заданий), в числе которых 3 задания базового уровня (21,43% от количества заданий базового уровня), 6 заданий повышенного уровня (75,00% от количества заданий повышенного уровня) и 2 задания высокого уровня (100% от количества заданий высокого уровня); в числе данных заданий 4 задания с кратким ответом (25,00% от количества заданий с кратким ответом) и 7 заданий с развернутым ответом (87,50% от количества заданий с развернутым ответом);

- к числу заданий базового уровня процентом выполнения ниже 50% относится 8 заданий (5, 7, 10, 13, 15, 19, 20 и 22), в числе которых 6 относятся к заданиям с кратким ответом и 2 - к заданиям с развернутым ответом;

- к числу заданий повышенного уровня с процентом выполнения ниже 15% относится 3 задания (1, 12 и 21) с развернутым ответом;

- к числу заданий высокого уровня с процентом выполнения ниже 15% относятся 2 задания (23 и 24), являющиеся заданиями с развернутым ответом;

- на основании среднего процента выполнения заданий от 64,86% и выше участниками ОГЭ, получившими отметки «2» ни один контролируемый элемент содержания курса учебного предмета «Обществознание» не может считаться успешно усвоенным;

- успешно сформированными на основании среднего процента выполнения заданий от 64,86% и выше участниками ОГЭ, получившими отметки «2» могут считаться умения: 2.1, 2.4 и 2.6, а недостаточно сформированными на основании среднего процента выполнения заданий от 35,12% и ниже - умения: 2.2, 2.3, 2.5 и 2.7;

- таким образом, может быть сделан вывод о том, что уровень подготовки выпускников, получивших на ОГЭ по обществознанию в 2022 году отметки «2» в аспектах усвоения элементов содержания и большинства практических умений не соответствовал требованиям

у уровню общеобразовательной подготовки, что свидетельствует как о проблемах в осуществлении образовательного процесса в отношении данных обучающихся, а также о недостаточном уровне организации педагогического и социально-психологического сопровождения данных обучающихся, так и о проблемах выбора ими предмета для сдачи ОГЭ и мотивации к деятельности по подготовке к экзамену.

8. Группа выпускников, получивших отметки «3», является наиболее многочисленной (54,78% от общего количества сдававших). На основании анализа средних процентов выполнения заданий группой выпускников, получивших по итогам ОГЭ по обществознанию отметку «3», могут быть сделаны следующие выводы:

- к успешно выполненным (процент выполнения 64,86% и выше) относятся 11 заданий (45,83% от общего количества заданий), в числе которых 9 заданий базового уровня (64,29% от количества заданий базового уровня) и 2 задания повышенного уровня (25,00% от количества заданий повышенного уровня); к заданиям с кратким ответом относятся 10 заданий (62,50% от количества заданий с кратким ответом), к заданиям с развернутым ответом – 1 задание (12,50% от количества заданий с развернутым ответом); таким образом, может быть сделан вывод о том, что успешная сдача ОГЭ выпускниками данной группы обеспечена, в первую очередь, выполнением заданий с выбором ответа (кроме задания 19) репродуктивного характера;

- к выполненным с недостаточным уровнем качества (процент выполнения 35,12% и ниже) относятся 5 заданий (20,83% от общего количества заданий), в числе которых 1 задание базового уровня (7,14% от количества заданий базового уровня), 2 задания повышенного уровня (25,00% от количества заданий повышенного уровня) и 2 задания высокого уровня (100% от количества заданий высокого уровня); к заданиям с кратким ответом относятся 1 задание (6,25% от количества заданий с кратким ответом), к заданиям с развернутым ответом 4 задания (50,00% от количества заданий с развернутым ответом); совпадение 5 (задания 5, 18, 21, 23 и 24), выполненных с недостаточным уровнем качества у групп выпускников, получивших отметки «3» и «2» свидетельствует о том, что для обеих групп характерна несформированность одинаковых умений;

- к числу заданий базового уровня сложности с процентом выполнения ниже 50% относится 1 задание (5) с развернутым ответом;

- заданий повышенного и высокого уровней сложности с процентом выполнения ниже 15% в данной группе выпускников нет;

- на основании среднего процента выполнения заданий от 64,86% и выше участниками ОГЭ, получившими отметки «3» все контролируемые элементы содержания курса учебного предмета «Обществознание» могут считаться успешно усвоенными;

- успешно сформированными на основании среднего процента выполнения заданий от 64,86% и выше участниками ОГЭ, получившими отметки «3» могут считаться умения: 2.1, 2.2, 2.3, 2.4 и 2.6; таким образом, может быть сделан вывод о важности формирования умений сравнивать социальные объекты и давать объяснения связям между ними для обеспечения успешности усвоения курса учебного предмета «Обществознание»;

- недостаточно сформированными на основании среднего процента выполнения заданий от 35,12% и ниже участниками ОГЭ, получившими отметки «3» могут считаться умения: 2.5 и 2.7; совпадение кодов данных умений с кодами умений, недостаточно сформированными у участников ОГЭ, получивших отметки «2», позволяет сделать вывод о том, что одним из препятствий для достижения хороших и высоких результатов выпускниками является несформированность знания / понимания сущности социальных явлений, неумение давать оценку поведению людей и неумение осуществлять поиск социальной информации на различных ее носителях;

- анализ результатов группы участников ОГЭ, получивших отметки «3» позволяет сделать вывод о том, что ориентация в условиях образовательного процесса и при подготовке к ОГЭ на выполнение заданий репродуктивного характера не позволяет большинству участников ОГЭ достичь хороших и высоких результатов, а также о наличии проблем формирования метапредметных и личностных результатов, проявляющихся, в первую очередь, в низком качестве выполнений заданий по тексту и заданий, связанных с реализацией личностных ценностно-смысловых установок.

9. Группа выпускников, получивших отметки «4», является второй по численности среди всей совокупности сдававший ОГЭ по обществознанию в 2022 году (36,41% от общего

количества сдававших), но ее численность в 1,5 меньше группы, получивших отметки «3». На основании анализа средних процентов выполнения заданий группой выпускников, получивших по итогам ОГЭ по обществознанию отметку «4», могут быть сделаны следующие выводы:

- к успешно выполненным (процент выполнения 64,86% и выше) относятся 18 заданий (75,00% от общего количества заданий); в числе которых 13 заданий базового уровня (92,86% от количества заданий базового уровня) и 5 заданий повышенного уровня (62,50% от количества заданий повышенного уровня); к заданиям с кратким ответом относятся 15 заданий (93,75% от количества заданий с кратким ответом), к заданиям с развернутым ответом - 3 задания (37,50% от количества заданий с развернутым ответом);
- выполненных с недостаточным уровнем качества (процент выполнения 35,12% и ниже) заданий в данной группе выпускников нет;
- заданий базового уровня сложности с процентом выполнения ниже 50% в данной группе выпускников нет;
- заданий повышенного и высокого уровней сложности с процентом выполнения ниже 15% в данной группе выпускников нет;
- на основании среднего процента выполнения заданий от 64,86% и выше участниками ОГЭ, получившими отметки «4» все контролируемые элементы содержания курса учебного предмета «Обществознание» могут считаться успешно усвоенными;
- успешно сформированными на основании среднего процента выполнения заданий от 64,86% и выше участниками ОГЭ, получившими отметки «4» могут считаться умения: 2.1, 2.2, 2.3, 2.4 и 2.6;
- недостаточно сформированными на основании среднего процента выполнения заданий от 35,12% и ниже участниками ОГЭ, получившими отметки «4» могут считаться умения: 2.5 и 2.7; совпадение кодов данных умений с кодами умений, недостаточно сформированными у участников ОГЭ, получивших отметки «2» и «3», позволяет сделать вывод о том, что проблема формирования данных умений носит системный характер;
- анализ результатов группы участников ОГЭ, получивших отметки «4» позволяет сделать вывод о том, что достижение хорошего результата на ОГЭ обеспечивается сформированными умениями работы с текстом и достижением таких метапредметных результатов, как умение определять понятия, владение смысловым чтением и письменной речью.

10. Группа выпускников, получивших отметки «5», по численности менее чем на 1% отличается от группы выпускников, получивших «2» и при этом она в 7,58 раза меньше, чем группа получивших отметки «4» и в 11,4 раза меньше чем группа получивших отметки «3», что указывает, с одной стороны, на объективную трудность достижения высоких результатов выпускниками 9-х классов на ОГЭ по обществознанию, а, с другой стороны, на наличие значимых факторов, препятствующих повышению качества результатов усвоения содержания курса. На основании анализа средних процентов выполнения заданий группой выпускников, получивших по итогам ОГЭ по обществознанию отметку «5», могут быть сделаны следующие выводы:

- все 100% заданий КИМ ОГЭ с кратким и развернутым ответами относятся к успешно выполненным (процент выполнения 64,86% и выше);
- на основании среднего процента выполнения заданий от 64,86% и выше участниками ОГЭ, получившими отметки «5» все контролируемые элементы содержания курса учебного предмета «Обществознание» могут считаться успешно усвоенными и все контролируемые требования по умениям сформированными;
- несколько ниже уровень выполнения заданий, проверяющих уровень сформированности умений 2.3 и 2.7;
- анализ результатов группы участников ОГЭ, получивших отметки «5» позволяет сделать вывод о том, что достижение высокого результата на ОГЭ по обществознанию возможно только при полноценном достижении личностных, метапредметных и предметных результатов, предусмотренных ФГОС ООО.

2.3.3. Содержательный анализ выполнения заданий КИМ ОГЭ

Критериями выявления сложности для участников ОГЭ заданий для целей содержательного

анализа выполнения заданий КИМ ОГЭ по обществознанию является:

- недостижение уровня успешности выполнения заданий (процент выполнения 64,86% и выше), а также выполнение заданий с недостаточным уровнем качества (процент выполнения 35,12% и ниже);
- встречаемость указанных выше заданий в результатах групп участников ОГЭ, получивших отметки «2», «3» и «4» (в группе получивших отметки «5» заданий, отобранных по вышеназванным критериям, нет).

На основании данных критериев все задания могут быть разделены на три группы:

- первая группа: задания, встречающиеся в группах выпускников, получивших отметки «4», «3» и «2»;
- вторая группа: задания, встречающиеся в группах выпускников, получивших отметки «3»;
- третья группа: задания, встречающиеся в группах выпускников, получивших отметки «2»;

Для обеспечения полноты содержательного анализа необходимо анализировать не только характеристики задания, предусмотренные спецификацией КИМ ОГЭ, но и содержание конкретных заданий вариантов КИМ ОГЭ, сформированных для проведения ОГЭ в 2022 году, что позволит выявлять трудности выпускников как содержательного, так и процессуального характера.

1. К первой группе относятся 6 заданий:

- 2 задания (14 и 18), относящиеся к заданиям повышенного уровня с кратким ответом;
- 4 задания (5, 21, 23 и 24), относящиеся к заданиям базового (5), повышенного (21) и высокого (23 и 24) уровней сложности.

Задания 14 и 18 на анализ двух суждений проверяют умение 2.3, являются дихотомическими заданиями повышенного уровня, оцениваются баллами 0 или 1 с примерным временем выполнения от 2 до 3 минут.

При выполнении заданий участнику экзамена требуется:

- найти родовое понятие в содержании вопроса
- вспомнить, какие видовые понятия, характеризующие объекты, процессы, признаки, свойства относятся к данному родовому понятию;
- выявить родовые и видовые понятия в суждениях А. и Б.
- установить истинность или ложность суждения на основании отношения между родовым и видовым понятием в суждении
- выбрать один верный вариант ответа.

Содержание задания 14 относится к разделу «Сфера политики и социального управления» и проверяет элементы содержания 5.1-5.10.

К типичным ошибкам при выполнении задания 14 относятся следующие:

- вариант 2207: незнание признаков политико-правового статуса гражданина демократического общества;
- вариант 2208: незнание функций местного самоуправления;
- вариант 2209: незнание основных признаков демократического избирательного процесса;
- вариант 2210: незнание содержания признака разделения властей

Содержание задания 18 относится к разделу «Право» и проверяет элементы содержания 6.1-6.17.

К типичным ошибкам при выполнении задания 18 относятся следующие:

- вариант 2207: неумение установить соответствие между государственными органами и ветвями власти в Российской Федерации;
- вариант 2208: незнание функций Правительства российской Федерации и Президента Российской Федерации;
- вариант 2209: незнание полномочий Государственной Думы и Правительства Российской Федерации;
- вариант 2210: незнание предметов ведения Совета Федерации и принципов проведения выборов в Государственную Думу Российской Федерации

Задание 5 на анализ визуальной информации фотоизображения проверяет умения 2.5 и 2.7, может быть реализовано на различном содержании в разных вариантах, является политомическим заданием базового уровня сложности, оценивается по критерию количества верно выполненных элементов баллами от 0 до 3, с примерным временем выполнения от 5 до 10 минут.

При выполнении задания участнику экзамена требуется:

- установление содержания фотоизображения;
- подведение существенных признаков выявленных на фотоизображении социальных объектов или явлений под соответствующие понятия курса обществознания;
- выявление понятий в компонентах задания и установление связей между ними и понятиями, характеризующими объекты и явления на фотоизображении;
- формулирования суждений с использованием выявленных понятий и связей.

К типичным ошибкам при выполнении задания 5 относятся следующие:

- вариант 2207: неумение выделить существенные признаки формы (области) культуры (использование слов и словосочетаний типа «школа», «класс», «дети учатся», «обучение»), неумение подвести выявленные существенные признаки формы (области) культуры под понятие «образование», незнание функций образования, непонимание смысла понятия «значимость функции», неумение объяснить значимость функций образования на основе полученных знаний, фактов общественной жизни и личного социального опыта;
- вариант 2208: неумение выделить существенные признаки потребности в еде/пище/питании (использование слов и словосочетаний типа «завтрак/обед», «девочка ест»), неумение установления связи между удовлетворением данной потребности и обеспечением жизнедеятельности организма (формулирование суждений типа «ест, потому что хочется»), отнесение к биологическим социальным (труд, обучение) или идеальным (познание, творчество) потребностей;
- вариант 2209: незнание факторов производства, приводящее к неверному атрибутированию содержания фотоизображения («бизнес», «производство», «склад», «рабочий»), незнание способов повышения производительности труда и /или неумение их объяснить с использованием знаний, фактов общественной жизни и личного социального опыта;
- вариант 2210: неумение выявить в содержании фотоизображения существенных признаков (изображение банковской карты) понятия «форма (вид) расчетов»), содержащегося в вопросе к заданию, незнание или понятий «безналичная / электронная / при помощи карты» словами «торговля через интернет», «онлайн-магазин» и иными, не соответствующими вопросу к заданию, незнание или неумение объяснить с использованием понятий курса «обществознание» содержания и признаков торговли как вида обмена и смысла коммерческого предпринимательства.

Задание 21 на составление плана адаптированного научно-популярного текста проверяет умение 2.7, может быть реализовано на различном содержании в разных вариантах, является политомическим заданием повышенного уровня сложности, оценивается по критерию количества верно выполненных элементов баллами от 0 до 2 с примерным временем выполнения от 10 до 15 минут.

При выполнении задания участнику экзамена требуется:

- прочитать текст для установления общего содержания, выделения фрагментов и ключевых слов, позволяющих выразить смысл каждого из фрагментов;
- сформулировать наименования пунктов простого плана, правильно отражающих смысл выделенных фрагментов текста.

К типичным ошибкам при выполнении задания 21 относятся независимо от варианта КИМ ОГЭ, следующие:

- неверное понимание смысла текста;
- неверное выделение смысловых фрагментов текста;
- использование для наименования фрагментов текста первых слов абзацев, на которые разбит текст;
- использование в качестве наименований пунктов плана отдельных слов или словосочетаний, не выражающих смысл выделенного фрагмента текста;
- использование больших фрагментов текста размером с предложение или более, подмена формулировок пунктов плана тезисами или развернутыми цитатами из текста.

Задание 23 на поиск информации и приведение примеров проверяет умения 2.4 и 2.7, может быть реализовано на различном содержании в разных вариантах, является политомическим заданием высокого уровня сложности, оценивается по критерию количества верно выполненных элементов баллами от 0 до 3, с примерным временем выполнения от 5 до 10 минут.

При выполнении задания участнику экзамена требуется:

- определить, к какой смысловой части текста относится вопрос или задание;

- дать ответ на вопрос или выполнить задание с опорой на ключевые понятия вопроса или задания и раскрытие смысла этих понятий в тексте;
- с опорой на знания, факты или личный социальный опыт привести примеры / проявления социальных объектов, явлений или их свойств.

К типичным ошибкам при выполнении задания 23 относятся следующие:

- вариант 2207: незнание неценовых факторов спроса, неразличение неценовых факторов спроса и предложения;
- вариант 2208: неумение найти в тексте суждение, характеризующее долг как осознание обязанностей человека перед обществом, приведение в качестве примеров суждений, характеризующих выполнение правил поведения, функциональных или должностных обязанностей («человек оплатил проезд в общественном транспорте», «врач вылечил больного», «руководитель предоставил работнику отпуск») вместо исполнения долга перед обществом;
- вариант 2209: незнание отличительных признаков прямых и косвенных налогов, отсутствие примеров или неверные примеры, характеризующие другой вид налога («косвенный налог: человек заплатил транспортный налог») или не иллюстрирующий ситуацию налогообложения («человек оплатил продукты в магазине»);
- вариант 2210: неумение найти в тексте ответ на вопрос на основе ключевого понятия вопроса о том, с чем связано ослабление производственной роли семьи («существенное изменение экономической функции семьи – сдвиг от производства к потреблению» вместо правильного «технологическое производство вытеснило семью из её древней производственной роли» / «освоение новых технологий, переход на другую стадию общественного развития»), отсутствие указания проявлений или указание неверных проявлений.

Общими ошибками при выполнении задания 23 всех вариантов являются неумение привести примеры в соответствии с требованиями задания, подмена примеров объяснениями или суждениями общего характера.

Задание 24 на формулирование аргументов (объяснений) проверяет умения 2.3 или 2.7 в зависимости от сборки варианта КИМ, может быть реализовано на различном содержании в разных вариантах, является политомическим заданием высокого уровня сложности, оценивается по критерию количества верно выполненных элементов баллами от 0 до 2, с примерным временем выполнения от 5 до 10 минут.

При выполнении задания участнику экзамена требуется:

- дать ответ на вопрос в условии задания или проанализировать содержащуюся в условии задания ситуацию;
- установить связь содержания задания с общим содержанием текста или с его конкретным фрагментом;
- выявить ключевые слова в вопросе или описании и соотнести их с положениями текста и наличными знаниями содержания соответствующего раздела курса;
- сформулировать суждение, подтверждающее или опровергающее положение условия.

К типичным ошибкам при выполнении задания 24 относятся следующие:

- вариант 2207: незнание смысла понятий «цена», «прибыль», «издержки», подмена значения понятия «прибыль» значением понятия «доход», неумение установить связи между экономическими явлениями, описываемые данными понятиями;
- вариант 2208: непонимание различий смысла понятий «мораль» и «нравственность», неумение установить связи между нравственностью человека и свободой его воли, неумение находить противоположные следствия одних и тех же причин и, как следствие, формулировать подтверждение и опровержение одного и того же суждения;
- вариант 2209: незнание различий между прогрессивной и пропорциональной шкалами налогообложения, непонимание экономических последствий применения данных видов шкал налогообложения, неумение сформулировать аргументы в поддержку и в осуждение предлагаемого изменения налоговой системы;
- вариант 2210: неумение сформулировать согласие или несогласие с утверждением о влиянии сокращения общественно значимых функций семьи на ее роль в обществе, незнание основных функций семьи в современном обществе и процессов, связанных с изменением содержания этих функций, неумение сформулировать суждения, подтверждающие согласие или несогласие с опорой на факты социальной реальности.

2. Ко второй группе относятся 12 заданий, в том числе 6 заданий, относящихся к первой группе и охарактеризованных выше и 6 заданий, характерных только для группы выпускников, получивших на экзамене отметки «3», в числе которых:

- 4 задания (11, 15, 16 и 20) с кратким ответом, в числе которых 3 задания (15, 16 и 20) относятся к заданиям с базовым уровнем сложности и 1 задание (11) относится к заданиями с повышенным уровнем сложности

- 2 задания (1 и 12) с развернутым ответом повышенного уровня сложности.

Задание 15 на установление соответствия проверяет умение 2.3, является политомическим заданием базового уровня сложности и оцениваются баллами от 0 до 2 с примерным временем выполнения от 3 до 5 минут. Содержание задания 15 может быть различным в различных вариантах.

При выполнении задания участнику экзамена требуется:

- прочитать инструкцию к заданию и установить группы родовых и видовых понятий
- найти общие признаки для каждого родового и видовых понятий в сравниваемых группах
- установить соответствие между родовым и видовыми понятиями
- выполнить аналогичные действия для всех родовых понятий

К типичным ошибкам при выполнении задания 15 относятся следующие:

- вариант 2207: неумение соотнести познание и труд с примерами явлений социальной реальности, содержащими признаки данных видов деятельности;
- вариант 2208: неумение соотнести предметы правового регулирования гражданского и административного права с примерами явлений социальной реальности, содержащими признаки регулируемых данными отраслями отношений;
- вариант 2209: неумение соотнести производство общественных благ и социальное обеспечение как виды экономических функций государства с примерами их конкретных проявлений;
- вариант 2210: неумение соотнести права и обязанности как элементы конституционного статуса гражданина Российской Федерации с конкретными формами правомерного поведения.

Задание 16 на описание и выделение существенных признаков явления проверяет умение 2.1, является дихотомическим заданием базового уровня сложности и оцениваются баллами 0 или 1, с примерным временем выполнения от 2 до 3 минут. Содержание задания 16 относится к элементам содержания 6.1, 6.2, 6.5–6.12, 6.14, относящимся к разделу «Право»

При выполнении задания участнику экзамена требуется:

- найти родовое понятие в условии задания;
- установить, какие правовые явления относятся к данному родовому понятию;
- выявить верное видовое понятие в вариантах ответа.

К типичным ошибкам при выполнении задания 16 относятся следующие:

- вариант 2207: незнание признаков административного правонарушения и оснований привлечения к административной ответственности;
- вариант 2208: незнание признаков дисциплинарного проступка и оснований привлечения к дисциплинарной ответственности;
- вариант 2209: незнание признаков уголовного преступления и оснований привлечения к уголовной ответственности;
- вариант 2210: незнание предмета правового регулирования административного права.

Задание 20 на выявление структурных элементов таблицы проверяет умение 2.3, является дихотомическим заданием базового уровня сложности и оцениваются баллами 0 или 1, с примерным временем выполнения от 2 до 3 минут. Содержание задания 20 может быть различным в различных вариантах.

При выполнении задания участнику экзамена требуется:

- найти родовое понятие в заголовке левого столбца таблицы
- вспомнить, какие видовые понятия относятся к родовому понятию и их существенные свойства
- найти в таблице видовое понятие и найти в описании его существенных свойств ключевое понятие или понятия
- найти ключевое понятие или понятия в описании существенных свойств пропущенного видового понятия
- определить пропущенное видовое понятие по ключевым понятиям

К типичным ошибкам участников ОГЭ в 2022 году при выполнении задания 20 относятся следующие:

- вариант 2207: незнание признаков отношений социальной сферы жизни общества;
- вариант 2208: незнание признаков духовной культуры;
- вариант 2209: незнание признаков социальных потребностей человека;
- вариант 2210: незнание признаков республики как формы правления.

Задание 11 на анализ двух суждений проверяет умение 2.3, является дихотомическим заданием повышенного уровня сложности и оценивается баллами 0 или 1 с примерным временем выполнения от 2 до 3 минут. Содержание задания 11 относится к разделу «Социальные отношения» и проверяет элементы содержания 4.1-4.6.

Требования к выполнению задания 11 аналогичны требованиям к выполнению заданий 14 и 18.

К типичным ошибкам при выполнении задания 11 относятся следующие:

- вариант 2207: незнание признаков и видов этнических общностей;
- вариант 2208: незнание свойств социальных норм, непонимание различий между средствами обеспечения выполнения отдельных видов социальных норм в процессе осуществления социального контроля;
- вариант 2209: незнание признаков и противоречивого характера последствий социальных конфликтов;
- вариант 2210: незнание свойств социальной структуры общества

Задание 1 на выбор понятий и раскрытие смысла понятия знание / понимание согласно контролируемым требованиям 1.1-1.4, является политомическим заданием повышенного уровня сложности и оценивается по критерию количества верно выполненных элементов баллами от 0 до 2 с примерным временем выполнения от 5 до 10 минут. Содержание задания 1 может быть различным в различных вариантах.

При выполнении задания участнику экзамена требуется:

- прочесть вопрос условия задания и определить родовое понятие понятия
- вспомнить виды социальных явлений, относящихся к родовому понятию по ключевому признаку
- найти в перечне понятий два видовых понятия, относящихся к родовому и обозначающих явления, обладающие ключевым признаком родового понятия и выписать их
- дать определение видовому понятию, включающее ключевые признаки родового понятия.

К типичным ошибкам при выполнении задания 1 относятся следующие:

- вариант 2207: ошибочное приписывание тоталитарному режиму свойств авторитарного или подмена признаков референдума признаками выборов при формулировании определения;
- вариант 2208: неверное прочтение слова «страта» как «страна» и попытка дать определение этому понятию на основе признаков, относящихся к понятию «государство», неверное определение понятия «страта» без указания на существенные признаки иерархического расположения в социальной структуре или неравного доступа к социальным благам, подмена определения понятия «нация» определением понятий «этнос» или «народность», потеря таких существенных признаков понятия «нация» как социально-экономические связи и образование государства;

- вариант 2209: неверное определение понятия «банк» без использования таких существенных признаков, как деятельность в финансовой сфере и выполнение операций по приему депозитов и предоставлению кредитов;

- вариант 2210: незнание родовидовой связи понятия «форма духовной жизни» с понятиями «наука» и «искусство», подмена понятий, обозначающих формы духовной жизни понятиями, обозначающими виды искусства или образовательную организацию, формулирование определений науки и искусства без существенных признаков данных форм духовной жизни.

Задание 12 на поиск социальной информации в диаграммах и таблицах проверяет умения 2.5 и 2.7, является политомическим заданием повышенного уровня сложности и оценивается по критерию полноты выполнения задания (наличие выводов и предположений или только выводов) и количества верно выполненных элементов (количество выводов и предположений) баллами от 0 до 4 с примерным временем выполнения от 5 до 10 минут. Содержание задания 12 может быть различным в различных вариантах.

При выполнении задания участнику экзамена требуется:

- определить предмет опроса групп респондентов

- определить типы данных осей диаграммы
- определить по легенде виды групп респондентов, чьи ответы сравниваются
- определить предмет сравнения позиций групп респондентов
- сформулировать выводы о сходстве и различии позиций респондентов по данным диаграммы
- сформулировать предположения, объясняющие сходство и различия.

К типичным ошибкам при выполнении задания 1 относятся следующие:

- вариант 2207: при формулировании вывода о сходстве констатировался факт использования депозитов представителями обеих возрастных групп без учета того, что данная услуга является в обеих возрастных группах наименее востребованной и без указания в предположении возможной причины наименьшей востребованности данной услуги;
- вариант 2208: при формулировании вывода о сходстве сравнивались разные варианты выбора представителей двух групп опрошенных (близкие друзья в одной группе и средства массовой информации в другой группе) при игнорировании сходства одного варианта выбора, одинаково значимого для обеих групп опрошенных (родители);
- вариант 2209: при формулировании предположения о различии позиций возрастных групп по вопросу об эффективности форм сбережения, в качестве объяснения мнения пенсионеров о наибольшей эффективности домашних сбережений указывались обыденные суждения о непонимании пенсионерами выгод от использования банковских услуг или о том, что пенсионеры сидят дома и боятся, что деньги украдут;
- вариант 2210: при формулировании вывода о сходстве сравнивались разные варианты выбора представителей двух групп опрошенных (преимущество глобализации во всех сферах и позитивное влияние на диалог культур) при игнорировании возможности сопоставления одинакового выбора обеими группами респондентов каждого из вариантов ответа.

3. К третьей группе относятся 21 задание, в том числе 12 заданий, относящихся к первой и второй группам и охарактеризованных выше, и 9 заданий, характерных только для группы выпускников, получивших на экзамене отметки «2», в числе которых:

- 8 заданий (3, 4, 7, 8, 9, 10, 13, 19) с кратким ответом, в числе которых заданий (4, 7, 8, 10, 13 и 19) относятся к заданиям с базовым уровнем сложности и 2 задания (3 и 9) относятся к заданиями с повышенным уровнем сложности
- 1 задание (22) с развернутым ответом базового уровня сложности.

Задания 3, 8 и 13 на обращение к социальным реалиям проверяют в зависимости от сборки варианта КИМ умение 2.1 или 2.4, или 2.6; являются дихотомическими заданиями; задание 3 – повышенного уровня сложности, задания 8 и 13 – базового уровня сложности и оцениваются баллами 0 или 1, с примерным временем выполнения от 2 до 3 минут.

При выполнении заданий участнику экзамена требуется:

- найти родовое понятие в условии задания
- установить видовые понятия, характеризующие объекты, процессы, признаки, свойства, относящиеся к данному роду
- найти в вариантах ответа видовое понятие, соответствующее родовому понятию условия.

Содержание задания 3 относится к разделам «Человек и общество» и «Сфера духовной культуры» и проверяет элементы содержания 1.1-1.4 и 2.1-2.5 соответственно.

К типичным ошибкам при выполнении задания 3 относятся следующие:

- вариант 2207: неумение различать науки по предмету изучения;
- вариант 2208: незнание существенных признаков религии;
- вариант 2209: неумение подвести признаки образования под понятие;
- вариант 2210: неумение подвести признаки морали под понятие.

Содержание задания 8 относится к разделу «Экономика» и проверяет элементы содержания 3.1-3.12.

К типичным ошибкам при выполнении задания 8 относятся следующие:

- вариант 2207: незнание признаков акционерного общества;
- вариант 2208: неумение различать экономические функции государства;
- вариант 2209: неумение подвести признаки конкуренции под понятие;
- вариант 2210: незнание признаков предпринимательства как вида экономической активности.

Содержание задания 13 относится к разделу «Сфера политики и социального управления» и

проверяет элементы содержания 5.1-5.10.

К типичным ошибкам при выполнении задания 13 относятся следующие:

- вариант 2207: неумение подвести под понятие признаки демократии;
- вариант 2208: непонимание сущности и функций гражданского общества;
- вариант 2209: неумение подвести под понятие признаки демократического режима;
- вариант 2210: неумение подвести под понятие признаки политической партии.

Задания 4 и 9 на анализ двух суждений проверяют умение 2.3, являются дихотомическими заданиями; задание 4 – базового уровня сложности, задание 9 – повышенного уровня сложности; задания оцениваются баллами 0 или 1 с примерным временем выполнения от 2 до 3 минут.

При выполнении заданий участнику экзамена требуется:

- найти родовое понятие в содержании вопроса
- вспомнить, какие видовые понятия, характеризующие объекты, процессы, признаки, свойства относятся к данному родовому понятию;
- выявить родовые и видовые понятия в суждениях А. и Б.
- установить истинность или ложность суждения на основании отношения между родовым и видовым понятием в суждении
- выбрать один верный вариант ответа.

Содержание задания 4 относится к разделам «Человек и общество» и «Сфера духовной культуры» и проверяет элементы содержания 1.1-1.4 и 2.1-2.5 соответственно.

К типичным ошибкам при выполнении задания 4 относятся следующие:

- вариант 2207: непонимание характера взаимоотношений общества и природы;
- вариант 2208: незнание факторов, влияющих на развитие человека;
- вариант 2209: незнание признаков видов и причин глобальных проблем;
- вариант 2210: незнание признаков сфер жизни общества и их свойств.

Содержание задания 9 относится к разделу «Экономика» и проверяет элементы содержания 3.1-3.12.

К типичным ошибкам при выполнении задания 9 относятся следующие:

- вариант 2207: незнание функций денег и видов платежных средств;
- вариант 2208: непонимание закона спроса и предложения;
- вариант 2209: незнание функций налогов и признаков косвенных налогов;
- вариант 2210: непонимание сущности ограниченности экономических ресурсов.

Задания 7 и 10 на описание и выделение существенных признаков социальных объектов проверяют умение 2.1 и в отдельных вариантах сборки КИМ умение 2.6, являются дихотомическими заданиями базового уровня сложности и оцениваются баллами 0 или 1 с примерным временем выполнения от 2 до 3 минут.

При выполнении заданий участнику экзамена требуется:

- проанализировать содержание задания и определить понятия, выражающие предмет задачи
- найти в содержании задачи существенные признаки, относящиеся к выявленным понятиям как родовые и видовые
- найти в вариантах ответа понятие, соответствующее видовому понятию условия

Содержание задания 7 относится к разделу «Экономика» и проверяет элементы содержания 3.1-3.12.

К типичным ошибкам при выполнении задания 7 относятся следующие:

- вариант 2207: незнание форм хозяйственной деятельности в условиях традиционной экономики;
- вариант 2208: незнание признаков командной экономики;
- вариант 2209 и 2210: незнание признаков рыночной экономики;

Содержание задания 10 относится к разделу «Социальные отношения» и проверяет элементы содержания 4.1-4.6.

К типичным ошибкам при выполнении задания 10 относятся следующие:

- вариант 2207: незнание элементов статусного набора;
- вариант 2208: непонимание сущности социальных норм;
- вариант 2209: незнание признаков социальной структуры общества;
- вариант 2210: непонимание связей между социальным статусом и социальной ролью.

Задание 19 на сравнение социальных объектов проверяет умение 2.2, является дихотомическим заданием базового уровня сложности, оцениваются баллами 0 или 1, с

примерным временем выполнения от 2 до 3 минут. Содержание задания 19 может быть различным в различных вариантах.

При выполнении заданий участнику экзамена требуется:

- прочитать условие задания и установить сравниваемые родовое и видовые понятия
- найти два суждения, характеризующие черты родового понятия
- остальные два суждения будут характеризовать черты одного или обоих видовых понятий

К типичным ошибкам при выполнении задания 19 относятся следующие:

- вариант 2207: неразличение признаков отдельных морали и права как видов социальных норм;
- вариант 2208: неразличение свойств и признаков науки и искусства как форм духовной культуры;
- вариант 2209: неразличение признаков и функций учебы и игры как видов деятельности;
- вариант 2210: неразличение биологических и социальных свойств человека и животных.

Задание 22 на формулирование ответов на вопросов по тексту проверяет умение 2.7, может быть реализовано на различном содержании в разных вариантах, является политомическим заданием базового уровня сложности, оценивается по критерию количества верно выполненных элементов баллами от 0 до 2, с примерным временем выполнения от 5 до 10 минут.

При выполнении задания участнику экзамена требуется:

- определить, к каким смысловым частям текста относятся вопросы
- найти в тексте ответы и записать их

К типичным ошибкам при выполнении задания 22 независимо от варианта относятся следующие:

- неумение выбрать положение текста согласно условию задания;
- формулирование произвольных высказываний, не соответствующих тексту и требованиям задания.

4. При соотнесении результатов выполнения заданий с учебными программами по предмету «Обществознание», применяемыми учебниками и организационно-педагогическими условиями реализации образовательного процесса могут быть сделаны следующие выводы:

- результаты выполнения заданий КИМ ОГЭ по обществознанию в 2022 году не зависят от используемых в регионе учебных программ и соответствующих учебников по предмету «Обществознание», поскольку в 94,11% образовательных организаций, выпускники 9-х классов которых получили отметки «5», «4», «3» и «2», используются учебники для 8 и 9 классов под редакцией Боголюбова Л. Н.; данная линейка учебников содержит весь необходимый для подготовки к ОГЭ по обществознанию материал и снабжена методическим аппаратом, позволяющим обеспечивать личностные, метапредметные и предметные результаты, предусмотренные ФГОС ООО;
- организационно-педагогические условия в общеобразовательных организациях и организациях среднего профессионального образования в части выделения необходимого количества учебных часов и форм организации образовательного процесса для изучения курса учебного предмета «Обществознание» также отличаются крайне незначительно и не оказали статистически значимого влияния на качество результатов ОГЭ по обществознанию в 2022 году;

Таким образом, на основании содержательного анализа выполнения заданий КИМ ОГЭ по обществознанию может быть сделан вывод о том, что причины затруднений, типичных ошибок и дефицитов подготовки обучающихся к ОГЭ лежат в сферах технологии и методики реализации образовательного процесса, а также в сфере психолого-педагогического сопровождения обучающихся.

2.3.4. Анализ метапредметных результатов обучения, повлиявших на выполнение заданий КИМ

Достижение метапредметных результатов, предусмотренных ФГОС ООО, является одним из условий успешности освоения содержания курса учебного предмета «Обществознание» и сдачи выпускниками 9-х классов ОГЭ по обществознанию.

Основанием для выделения заданий, на успешность выполнения которых могла повлиять слабая сформированность метапредметных умений навыков и способов деятельности

является недостижение уровня успешности выполнения заданий (средний процент выполнения 64,86% и выше) всеми участниками ОГЭ.

По данному критерию могут быть выделены 12 заданий (50,00% всех заданий КИМ ОГЭ):

- 5 заданий с кратким ответом (11, 14, 15, 18 и 20) (31,25% от количества заданий с кратким ответом), в числе которых 2 задания базового уровня (15 и 20) (14,29% от количества заданий базового уровня) и 3 задания повышенного уровня (11, 14 и 18) (37,30% от количества заданий повышенного уровня);

- среди заданий с кратким ответом 1 задание (11) относится к разделу «Социальные отношения», 1 задание (14) относится к разделу «Сфера политики и социального управления», 1 задание (18) относится к разделу «Право» и 2 задания (15 и 20) могут быть реализованы на различном содержании в разных вариантах;

- 7 заданий с развернутым ответом (1, 5, 12, 21, 22, 23 и 24) (87,50% от количества заданий с развернутым ответом), в числе которых 2 задания базового уровня (5 и 22) (14,29% от количества заданий базового уровня), 3 задания повышенного уровня (1, 12 и 21) (37,50% от количества заданий повышенного уровня) и 2 задания высокого уровня (100% от количества заданий высокого уровня), которые могут быть реализованы на различном содержании в разных вариантах.

С учетом сопоставления сущности проверяемых требований к уровню подготовки (по кодификатору) и метапредметных результатов, предусмотренных ФГОС ООО, вышеназванные задания могут быть разделены на группы по критерию слабой сформированности конкретных метапредметных результатов:

- задание 1: слабая сформированность смыслового чтения и владения письменной речью; типичными ошибками при выполнении заданий данной группы являются: неверное прочтение задания, ошибочное восприятие обществоведческих терминов, подмена понятий, неточное (без указания существенных свойств), неполное или ошибочное определение понятий;

- задания 5, 11, 12, 14, 15, 18 и 20: слабое умение устанавливать причинно-следственные связи, строить логическое рассуждение, умозаключение (индуктивное, дедуктивное и по аналогии) и делать выводы, слабая сформированность смыслового чтения и владения письменной речью; типичными ошибками при выполнении заданий данной группы являются: типичными ошибками при выполнении заданий данной группы являются: неумение выделить существенные признаки социальных явлений с использованием различных источников информации, неумение выбрать верные критерии для сравнения социальных явлений, неумение сравнивать социальные явления и их признаки, неумение подводить признаки социальных явлений под понятия различной степени обобщения, неумение формулировать объясняющие суждения, отражающие причинно-следственные связи.

- задания 21, 22, 23 и 24: слабое умение устанавливать причинно-следственные связи, строить логическое рассуждение, умозаключение (индуктивное, дедуктивное и по аналогии) и делать выводы, слабое умение создавать, применять и преобразовывать знаки и символы, модели и схемы для решения учебных и познавательных задач, слабая сформированность смыслового чтения и владения письменной речью; типичными ошибками при выполнении заданий данной группы являются: неверное понимание смысла и структуры текста, неумение найти в тексте положения, отвечающие заданному условию или необходимые для выполнения задания, неумение использования текста для характеристики социальных явлений, обоснования или опровержения суждений, неумение привлекать научные факты и социальный опыт для решения познавательных задач, неумение делать выводы на основе текста и привлеченных фактов.

2.3.5 Выводы об итогах анализа выполнения заданий, групп заданий:

1. В перечень элементов содержания курса учебного предмета «Обществознание», освоение которых всеми школьниками Санкт-Петербурга, принимавшими участие в ОГЭ 2022 года, в целом можно считать достаточным, входят следующие:

Раздел 1. Человек и общество

- 1.1 Общество как форма жизнедеятельности людей
- 1.2 Взаимодействие общества и природы
- 1.3 Основные сферы общественной жизни, их взаимосвязь
- 1.4 Биологическое и социальное в человеке
- 1.5 Личность. Особенности подросткового возраста
- 1.6 Деятельность человека и её основные формы (труд, игра, учение)
- 1.7 Человек и его ближайшее окружение. Межличностные отношения. Общение
- 1.8 Межличностные конфликты, их конструктивное разрешение

Раздел 2. Сфера духовной культуры

- 2.1 Сфера духовной культуры и её особенности
- 2.2 Наука в жизни современного общества
- 2.3 Образование и его значимость в условиях информационного общества. Возможности получения общего и профессионального образования в Российской Федерации
- 2.4 Религия, религиозные организации и объединения, их роль в жизни современного общества. Свобода совести
- 2.5 Мораль. Гуманизм. Патриотизм, гражданственность

Раздел 3. Экономика

- 3.13 Банковские услуги, предоставляемые гражданам: депозит, кредит, платёжная карта, электронные деньги, денежный перевод, обмен валюты. Формы дистанционного банковского обслуживания: банкомат, мобильный банкинг, онлайн-банкинг
- 3.14 Экономические функции домохозяйства. Потребление домашних хозяйств. Семейный бюджет. Источники доходов и расходов семьи. Активы и пассивы. Личный финансовый план. Сбережения

Раздел 6. Право

- 6.3 Понятие правоотношений
- 6.4 Признаки и виды правонарушений. Понятие и виды юридической ответственности
- 6.13 Гражданские правоотношения. Права собственности. Права потребителей
- 6.15 Право на труд и трудовые правоотношения. Трудоустройство несовершеннолетних
- 6.17 Основные понятия и институты уголовного права. Уголовная ответственность несовершеннолетних

2. В перечень умений, навыков и видов познавательной деятельности, освоение которых всеми школьниками Санкт-Петербурга, принимавшими участие в ОГЭ 2022 года, в целом можно считать достаточным, входят следующие:

2.1. описывать: основные социальные объекты, выделяя их существенные признаки; человека

как социально-деятельное существо; основные социальные роли;

2.2. сравнивать социальные объекты, суждения об обществе и человеке; выявлять их общие черты и различия;

2.4 приводить примеры: социальных объектов определённого типа, социальных отношений; ситуаций, регулируемых различными видами социальных норм; деятельности людей в различных сферах;

2.6 решать в рамках изученного материала познавательные и практические задачи, отражающие типичные ситуации в различных сферах деятельности человека

3. В перечень элементов содержания курса учебного предмета «Обществознание», освоение которых всеми школьниками Санкт-Петербурга, принимавшими участие в ОГЭ 2022 года, в целом можно считать достаточным, входят следующие:

Раздел 3. Экономика

- 3.1 Экономика, её роль в жизни общества
- 3.2 Товары и услуги, ресурсы и потребности, ограниченность ресурсов
- 3.3 Экономические системы и собственность
- 3.4 Производство, производительность труда. Разделение труда и специализация
- 3.5 Обмен, торговля
- 3.6 Рынок и рыночный механизм
- 3.7 Предпринимательство. Малое предпринимательство и фермерское хозяйство
- 3.8 Деньги

- 3.9 Заработная плата и стимулирование труда
- 3.10 Неравенство доходов и экономические меры социальной поддержки
- 3.11 Налоги, уплачиваемые гражданами
- 3.12 Экономические цели и функции государства
- Раздел 5. Сфера политики и социального управления
- 5.1 Власть. Роль политики в жизни общества
- 5.2 Понятие и признаки государства
- 5.3 Разделение властей
- 5.4 Формы государства
- 5.5 Политический режим. Демократия
- 5.6 Местное самоуправление
- 5.7 Участие граждан в политической жизни
- 5.8 Выборы, референдум
- 5.9 Политические партии и движения, их роль в общественной жизни
- 5.10 Гражданское общество и правовое государство
- Раздел 6. Право
- 6.1 Право, его роль в жизни общества и государства
- 6.2 Норма права. Нормативный правовой акт
- 6.5 Конституция Российской Федерации. Основы конституционного строя Российской Федерации
- 6.6 Федеративное устройство Российской Федерации
- 6.7 Органы государственной власти Российской Федерации
- 6.8 Правоохранительные органы. Судебная система. Взаимоотношения органов государственной власти и граждан
- 6.9 Понятие прав, свобод и обязанностей. Права и свободы человека и гражданина в Российской Федерации, их гарантии. Конституционные обязанности гражданина
- 6.10 Права ребёнка и их защита. Особенности правового статуса несовершеннолетних
- 6.11 Механизмы реализации и защиты прав и свобод человека и гражданина
- 6.12 Международно-правовая защита жертв вооружённых конфликтов
- 6.14 Семейные правоотношения. Права и обязанности родителей и детей
- 4. В перечень умений, навыков и видов познавательной деятельности, освоение которых всеми школьниками Санкт-Петербурга, принимавшими участие в ОГЭ 2022 года, в целом нельзя считать достаточным, входят следующие:
 - 2.3 объяснять взаимосвязи изученных социальных объектов (включая взаимодействия общества и природы, человека и общества, сфер общественной жизни, гражданина и государства);
 - 2.5 оценивать поведение людей с точки зрения социальных норм, экономической рациональности;
 - 2.7 осуществлять поиск социальной информации по заданной теме из различных её носителей (материалов СМИ, учебного текста и других адаптированных источников, включая статистические материалы)
- 5. Вероятными причинами затруднений и типичных ошибок выпускников Санкт-Петербурга, сдававших ОГЭ по обществознанию в 2022 году являются следующие:
 - содержание курсов учебного предмета «Обществознание» 8 и 9 класса включает значительное количество понятий высокой степени обобщения («общество», «человек», «культура», «сверхъестественные силы», «рынок», «спрос», «социальные нормы», «конфликт», «политический режим», «права человека», «правоотношение», «юридическая ответственность» и теоретических положений, осмысление которых составляет для обучающихся в возрасте 14 – 15 лет значительную трудность;
 - проблемы с восприятием текстовой информации, пониманием смысла прочитанного, умением устанавливать связи между разнородными компонентами информации и строить на их основе самостоятельные суждения и умозаключения, носящие метапредметный характер, связанные с недостаточным уровнем овладения смысловым чтением и недостаточной межпредметной интеграцией филологических и общественно-научных дисциплин в условиях образовательного процесса на ступени основного общего образования;
 - недостаточная интенсивность обсуждения с обучающимися вопросов социально-экономической и политико-правовой проблематики и отрыв содержания образовательного

процесса по обществознанию от конкретных фактов социальной реальности, проявляющийся в трудностях, испытываемых обучающимися при приведении примеров и формулировании аргументов;

- недостаточное количество практических работ в процессе изучения курсов учебного предмета «Обществознание» в формате заданий КИМ основного государственного экзамена;
- методические и организационные трудности включения процесса подготовки к ОГЭ в деятельность обучающихся на уроке, в условиях самостоятельной работы и внеурочной деятельности, связанные с низким уровнем владения отдельными учителями обществознания технологиями и методикой подготовки обучающихся к ОГЭ;

- неэффективный или формальный характер проведения диагностики уровня готовности обучающихся к ОГЭ, не обеспечивающих своевременной коррекции образовательного процесса в целях ликвидации пробелов в знаниях и дефицитов в подготовке обучающихся;

- проблемы с организацией психолого-педагогического сопровождения обучающихся, завершающих курс обучения 8 класса и начинающих курс обучения в 9 классе, в процессе принятия ими и их родителями решения о выборе ОГЭ по обществознанию;

- имеющая место неверная ориентация обучающихся с низким уровнем качества образовательных результатов на выбор экзамена по обществознанию по принципу его кажущейся «простоты», отсутствия в процессе обучения «решения задач» и необходимости «учить даты».

Результаты ОГЭ по обществознанию 2022 года в Санкт-Петербурге позволяют сделать вывод о том, что с учетом значимости учебного предмета «Обществознание» для формирования мировоззренческой, ценностно-смысловой сферы обучающихся, личностных основ российской гражданской идентичности, социальной ответственности, правового самосознания и приверженности ценностям, закреплённым в Конституции Российской Федерации на уровне образовательных организаций необходимо принятие мер для совершенствования технологии и методики обучения обществознанию, обеспечения организационно-педагогических условий, позволяющих обучающимся эффективно осваивать содержание курса и готовиться к экзамену по предмету, а также социально-педагогической и психолого-педагогической работы, обеспечивающей приоритетный характер развития и воспитания личности обучающихся.

2.4. Рекомендации⁷ по совершенствованию методики преподавания учебного предмета

2.4.1. Рекомендации по совершенствованию преподавания учебного предмета для всех обучающихся

В качестве рекомендаций по совершенствованию преподавания учебного предмета «Обществознание» для всех обучающихся могут быть предложены следующие:

- совершенствовать Рабочие программы и учебно-методические материалы, применяемые на уроках в целях наиболее эффективного распределения учебного времени, используемого для формирования предметных, метапредметных и личностных результатов;

- строить уроки формирования новых знаний и умений на основе технологии проблемного обучения, делая акцент на наиболее значимых аспектах изучаемого материала;

- использовать на уроках формирования новых знаний и умений фактический материал, взятый из сообщений средств массовой информации или интернет-ресурсов, привлеченный как учителем, так и обучающимися, для иллюстрации изучаемых теоретических вопросов, анализа существенных свойств социальных явлений и аргументации теоретических положений;

- использовать на уроках применения усвоенных знаний задания, требующие обращения школьников к конкретным фактам социальной реальности, обращаться на уроках изучения нового материала к компонентам методического аппарата учебников;

⁷ Составление рекомендаций проводится на основе проведенного анализа результатов ЕГЭ и анализа выполнения заданий

- проводить в рамках текущего контроля сформированности знаний и умений усвоение обучающимися понятийного аппарата в форме понятийных диктантов, выполнения заданий на узнавание понятия по определению или соотнесения с существенными признаками социального явления, нахождение общего и различного, установление родовидовых связей;
- применять на уроках контроля уровня качества усвоения укрупненных дидактических единиц курса заданий из открытого банка заданий ОГЭ по обществознанию ФИПИ, из подготовленных специалистами ФИПИ сборников заданий для подготовки к ОГЭ;
- организовывать периодическое проведение уроков в форме тематических конференций или дискуссий по актуальным социально-экономическим или политико-правовым вопросам, предполагающие обсуждение в группах или в фронтально отдельных дискуссионных вопросов с использованием социальных фактов, полученных из различных источников информации, привлечение школьников к рассмотрению актуальных вопросов общественно-политической повестки, предполагающих формирование и представление собственного мнения обучающихся.

2.4.2. Рекомендации по организации дифференцированного обучения школьников с разным уровнем предметной подготовки

В качестве рекомендаций по организации дифференцированного обучения школьников с разным уровнем предметной подготовки могут быть предложены следующие:

- в процессе организации учебной работы с группой обучающихся, характеризующихся низким уровнем подготовки по обществознанию и (или) низким уровнем познавательного интереса к изучению общественно-научных дисциплин, необходимо создать условия успешности их деятельности на уроках, для чего следует применять методический аппарат учебника обществознания, предлагающий обучающимся высказывать собственное мнение по предложенным вопросам, оценивать приводимые фактические данные или афористичные высказывания; целесообразно давать данной группе обучающихся задания творческого характера (подборка фактического или иллюстративного материала по отдельным темам, подготовка кратких сообщений), позволяющий им активно включаться в образовательный процесс наравне с обучающимися, имеющими более высокий уровень подготовки; применяемая система учета показателей качества освоения учебного материала должна, с одной стороны, обеспечивать достоверную информацию об уровне подготовки обучающихся и не создавать у них впечатления о «легкости» и «простоте» учебного предмета «Обществознание», а, с другой стороны, поддерживать в них уверенность в способности активно участвовать в образовательном процессе и в возможности повышения личных результатов при устранении определенных пробелов в знаниях;
- организация учебной работы с обучающимися, характеризующимися достаточным уровнем подготовки по обществознанию, должна обеспечивать условия для устойчивого повышения качества образовательных результатов; помимо вовлечения данной группы обучающихся в активные формы деятельности на уроках различного типа, в том числе, уроках-конференциях, уроках дискуссиях и иных уроках в нетрадиционных формах, необходимо обеспечивать их активную работу на текущих уроках, в том числе, с использованием таких компонентов методического аппарата учебника обществознания, как задания проблемного характера, помещенные в конце каждого параграфа; также необходимо создавать условия для осознания обучающимися возможности повышения качества образовательных результатов, для чего в условиях контроля качества освоения отдельных разделов и тем применять формализованные технологии контроля с использованием заданий с кратким и отдельных заданий с развернутым ответом формата ОГЭ и доведения до обучающихся информации об оценке каждого из заданий и количеству набранных ими первичных баллов наряду с выставлением отметки по 5-балльной системе; отдельным направлением учебно-воспитательной работы с данной группой обучающихся должен быть анализ динамики их результатов, направленный на совместный с обучающимися поиск возможностей их повышения;

- организация учебной работы с обучающимися, характеризующимися хорошим и высоким уровнем подготовки по обществознанию, должна обеспечивать условия для эффективной подготовки к сдаче ОГЭ в условиях деятельности на уроках и в условиях самостоятельной работы, а также во время внеурочной деятельности; обучающимся из данных групп целесообразно поручать руководство группами при использовании технологий групповой работы, подготовку индивидуальных докладов, факт-чекинг по актуальным проблемам жизни современного общества; при организации контроля усвоения учебного материала целесообразно готовить для данной группы обучающихся дифференцированные задания, включающие задания с развернутым ответом повышенного и высокого уровня сложности; необходимо активно вовлекать обучающихся в участие во Всероссийской олимпиаде школьников по обществознанию, а также в предметных конкурсах уровней образовательной организации, района и города, выявлять тех, кто хотел бы сделать вопросы, изучаемые на уроках обществознания, предметом изучения при выборе образовательного маршрута.

2.5. Информация о публикации (размещении) на открытых для общего доступа на страницах информационно-коммуникационных интернет-ресурсах ОИВ (подведомственных учреждений) в неизменном или расширенном виде приведенных в статистико-аналитическом отчете рекомендаций по совершенствованию преподавания учебного предмета для всех обучающихся, а также по организации дифференцированного обучения школьников с разным уровнем предметной подготовки.

2.5.1. Адрес страницы размещения

https://www.ege.spb.ru/index.php?option=com_k2&view=item&layout=item&id=866&Itemid=293

2.5.2. Дата размещения (не позднее 12.09.2022) 09.09.2022

СОСТАВИТЕЛИ ОТЧЕТА по учебному предмету обществознание:

Наименование организации, проводящей анализ результатов ГИА:

Государственное бюджетное учреждение дополнительного профессионального образования «Санкт-Петербургский центр оценки качества образования и информационных технологий»

Ответственные специалисты:

	<i>Ответственный специалист, выполнявший анализ результатов ГИА-9 по предмету</i>	<i>ФИО, место работы, должность, ученая степень, ученое звание</i>	<i>Принадлежность специалиста к региональной ПК по учебному предмету, региональным организациям развития образования, повышения квалификации работников образования (при наличии)</i>
1.		<i>Кудрявцев Антон Викторович, ГБОУ гимназия №248 Кировского района Санкт-Петербурга, учитель</i>	<i>Председатель ПК ГИА-9 по обществознанию</i>
	<i>Специалисты, привлекаемые к анализу результатов ГИА-9 по предмету</i>	<i>ФИО, место работы, должность, ученая степень, ученое звание</i>	<i>Принадлежность специалиста к региональной ПК по учебному предмету, региональным организациям развития образования, повышения квалификации работников образования (при наличии)</i>
1.	...		
2.	...		